



รายงานการประเมินตนเอง
(Self-Assessment Report)

หลักสูตรวิทยาศาสตรมหาบัณฑิต สาขาวิชาพัฒนาการเกษตร
คณะทรัพยากรธรรมชาติ
มหาวิทยาลัยสงขลานครินทร์

รอบปีการศึกษา 2559
(ระหว่างวันที่ 1 สิงหาคม 2559 ถึงวันที่ 31 กรกฎาคม 2560)

กันยายน 2560

รายงานการประเมินตนเองระดับหลักสูตร
มหาวิทยาลัยสงขลานครินทร์
ปีการศึกษา 2559

รหัสหลักสูตร	25520101108424
ชื่อหลักสูตร	วิทยาศาสตรมหาบัณฑิต สาขาวิชาพัฒนาการเกษตร
ภาควิชา	พัฒนาการเกษตร
คณะ	ทรัพยากรธรรมชาติ
วันที่รายงาน	

ผู้ประสานงาน

ชื่อ	ศาสตราจารย์ ดร.บัญชา สมบูรณ์สุข
ตำแหน่ง	ประธานคณะกรรมการบริหารหลักสูตร
โทรศัพท์	074-286120, 074-286134
e-mail	buncha.s@psu.ac.th

ชื่อ	นางสาวสุดาร่า คล้ายมณี
ตำแหน่ง	นักวิชาการอุดมศึกษา
โทรศัพท์	074-286122
e-mail	sudara.k@psu.ac.th

(ศาสตราจารย์ ดร.บัญชา สมบูรณ์สุข)
ประธานหลักสูตรวิทยาศาสตรมหาบัณฑิต สาขาวิชาพัฒนาการเกษตร

คำนำ

หลักสูตรวิทยาศาสตรมหาบัณฑิต สาขาวิชาพัฒนาการเกษตร คณะทรัพยากรธรรมชาติ มหาวิทยาลัยสงขลานครินทร์ มุ่งเน้นผลิตบัณฑิตที่มีความรู้ความสามารถ และทักษะการปฏิบัติ วิเคราะห์ และสังเคราะห์ระดับสูงด้านการพัฒนาการเกษตรเชิงพื้นที่ เพื่อเป็นกำลังสำคัญในการพัฒนาภาคการเกษตรของประเทศ และในปีการศึกษา 2559 สำนักงานคณะกรรมการการอุดมศึกษา(สกอ.) ได้กำหนดให้หลักสูตรฯ จัดทำรายงานผลการดำเนินงานของหลักสูตรวิทยาศาสตรมหาบัณฑิต สาขาวิชาพัฒนาการเกษตร ประจำปี การประเมินคุณภาพ ปีการศึกษา 2559 (สิงหาคม 2559 ถึงกรกฎาคม 2560) เพื่อประกันคุณภาพของหลักสูตรฯ โดยใช้แนวทางการประเมิน Area University Network - Quality Assurance (AUN-QA)โดย คณะแผนผลการประเมินในภาพรวมของการดำเนินงานภาควิชาฯ ตามองค์ประกอบและตัวบ่งชี้ในระดับน้อย ซึ่งเป็นการสะท้อนถึงดำเนินงานของหลักสูตรฯ ว่ามีผลเป็นไปตามเกณฑ์มาตรฐาน ทั้งนี้เกิดจากความร่วมมือจากคณาจารย์ บุคลากรสายสนับสนุน และนักศึกษาของหลักสูตรฯ อย่างไรก็ตาม หลักสูตรฯ ทราบดีว่ายังมีข้อคิดเห็นที่เป็นประโยชน์ต่อการพัฒนาการดำเนินงานของหลักสูตรฯ ทั้งนี้ ภาควิชาฯ ยินดีรับฟังความคิดเห็น ข้อเสนอแนะจากคณะกรรมการประเมินคุณภาพภายในจากหน่วยงานและองค์กรภายนอกอื่นๆ เพื่อนำความคิดเห็นและข้อเสนอแนะเหล่านั้นไปพิจารณาปรับปรุงและกำหนดแนวทางในการพัฒนาคุณภาพการดำเนินงานของหลักสูตรฯ เพื่อให้เกิดประสิทธิสูงสุดต่อสังคมและประเทศชาติต่อไป

สารบัญ

	หน้า
คำนำ	ก
สารบัญ	ข
บทสรุปผู้บริหาร	1
บทที่ 1 ส่วนนำ	4
ประวัติความเป็นมาของหลักสูตร	
1. ประวัติโดยย่อของภาควิชา หลักสูตร	4
2. วัตถุประสงค์ จุดเน้น จุดเด่นของหลักสูตร	
2.1 ปรัชญา	6
2.2 ความสำคัญ	6
2.3 วัตถุประสงค์	6
3. โครงสร้างการจัดการองค์กร และการบริหารจัดการ	7
4. นโยบายการประกันคุณภาพของภาควิชา	8
5. ข้อมูลทั่วไปเกี่ยวกับหลักสูตร	8
บทที่ 2 รายงานผลการดำเนินงานของหลักสูตรวิทยาศาสตรมหาบัณฑิต	12
บทที่ 3 ผลการดำเนินงานตามเกณฑ์ AUN QA	28
AUN 1 Expected Learning Outcomes	29
AUN 2 Programme Specification	31
AUN 3 Programme Structure and Content	33
AUN 4 Teaching and Learning Approach	35
AUN 5 Student Assessment	38
AUN 6 Academic Staff Quality	42
AUN 7 support Staff Quality	48
AUN 8 Student Quality and Support	52
AUN 9 Facilities and Infrastructure	58
AUN 10 Quality Enhancement	61
AUN 11 Output	65
ส่วนที่ 4 การวิเคราะห์จุดแข็ง จุดที่ควรพัฒนา และแนวทางการพัฒนา	68
ส่วนที่ 5 เอกสารแนบ	69

บทสรุปสำหรับผู้บริหาร

หลักสูตรวิทยาศาสตรมหาบัณฑิต สาขาวิชาพัฒนาการเกษตร จัดทำรายงานผลการดำเนินงานของหลักสูตรวิทยาศาสตรมหาบัณฑิต สาขาวิชาพัฒนาการเกษตร ประจำปีการประเมินคุณภาพ ปีการศึกษา 2559 (สิงหาคม 2559 ถึง กรกฎาคม 2560) โดยใช้แนวทางการประเมิน Acan University Network - Quality Assurance (AUN-QA) โดยมีผลการดำเนินงาน ดังนี้

1. รายงานผลการดำเนินงานตามเกณฑ์การประเมินองค์ประกอบที่ 1 การกำกับมาตรฐาน กำหนดโดยสำนักงานคณะกรรมการอุดมศึกษา (สกอ.) มีเกณฑ์จำนวน 11 ข้อ หลักสูตรได้มีผลดำเนินการ ผ่านตามเกณฑ์มาตรฐานที่กำหนด

หลักสูตรฯ มีจำนวนอาจารย์ประจำหลักสูตรครบถ้วนและมีคุณสมบัติเป็นไปตามเกณฑ์ อาจารย์ผู้รับผิดชอบหลักสูตรและอาจารย์ผู้สอนมีคุณสมบัติเป็นไปตามเกณฑ์ อาจารย์ที่ปรึกษาหลัก/ร่วมของ วิทยานิพนธ์/การค้นคว้าอิสระ และอาจารย์ผู้สอบวิทยานิพนธ์ มีคุณสมบัติเป็นไปตามเกณฑ์ โดยมีภาระงาน และผลงานวิจัยอย่างต่อเนื่องและสม่ำเสมอเป็นไปตามเกณฑ์ ผู้สำเร็จการศึกษาในแผน ก มีการตีพิมพ์หรือ เผยแพร่ผลงานทางวิชาการและการนำเสนอในการประชุมวิชาการ

หลักสูตรฯ ได้มีการปรับปรุงหลักสูตรตามกรอบระยะเวลาที่กำหนด คือ 5 ปี และจะประกาศใช้กับ นักศึกษาปี 2560 เป็นต้นไป หลักสูตรฯ ได้ดำเนินงานตามตัวบ่งชี้กรอบมาตรฐานคุณวุฒิระดับอุดมศึกษา แห่งชาติ โดยการจัดทำรายละเอียดของหลักสูตร ตาม มคอ.2, 3 และ 5 ถูกต้องและครบถ้วน ส่งตาม ระยะเวลาที่กำหนด และได้จัดทำรายงานผลการดำเนินการของหลักสูตร ในรูปแบบการประเมินคุณภาพ ภายในหลักสูตร (SAR) ปีการศึกษา 2559

2. ผลการดำเนินการตามเกณฑ์ของ AUN-QA จำนวน 11 ข้อ สามารถสรุปได้ดังนี้

AUN 1 Expected Learning Outcome	มีผลการประเมินโดยรวม 4
AUN 2 Programme Specification	มีผลการประเมินโดยรวม 4
AUN 3 Programme Structure and Content	มีผลการประเมินโดยรวม 4
AUN 4 Teaching and Learning Approach	มีผลการประเมินโดยรวม 4
AUN 5 Student Assessment	มีผลการประเมินโดยรวม 4
AUN 6 Academic Staff Quality	มีผลการประเมินโดยรวม 4
AUN 7 Support Staff Quality	มีผลการประเมินโดยรวม 3
AUN 8 Student Quality and Support	มีผลการประเมินโดยรวม 4
AUN 9 Facilities and Infrastructure	มีผลการประเมินโดยรวม 4
AUN 10 Quality Enhancement	มีผลการประเมินโดยรวม 2
AUN 11 Output	มีผลการประเมินโดยรวม 3

จากผลการประเมินการดำเนินงานทั้ง 11 ตัว นั้น หลักสูตรมีผลการดำเนินการโดยรวม 3.6 คือ มีคุณภาพไม่เพียงพอ แต่การปรับปรุง แก้ไข หรือพัฒนาเพียงเล็กน้อยสามารถทำให้มีคุณภาพเพียงพอได้

ทั้งนี้ หลักสูตรสามารถรายงานผลการดำเนินการสรุปเพิ่มเติมได้ ในด้านต่างๆ ได้ดังนี้

1. ด้านบัณฑิต ปีการศึกษา 2558 หลักสูตรมีนักศึกษาสำเร็จการศึกษา จำนวน 8 คน ซึ่งบัณฑิตส่วนใหญ่รับราชการ มีประสบการณ์ทำงาน บัณฑิตจึงสามารถนำความรู้ไปประยุกต์ใช้ในการทำงานได้อย่าง

เหมาะสม และบัณฑิตที่สำเร็จการศึกษา เป็นนักศึกษาที่เรียนเกินตามที่หลักสูตรกำหนดไว้ คือ 2 ปี และยังมี นักศึกษาปัจจุบันส่วนใหญ่นี้ที่มีสถานะเรียนเกิน 2 ปี ทั้งนี้ หลักสูตรได้สร้างระบบการติดตามนักศึกษา โดย กำหนดให้นักศึกษารายงานความก้าวหน้าการทำวิทยานิพนธ์/สารนิพนธ์ภาคการศึกษาละ 2 ครั้ง กับอาจารย์ ที่ปรึกษาพร้อมแจ้งผลให้หลักสูตรเพื่อรับทราบปัญหา/อุปสรรคที่เกิดขึ้น ทำให้นักศึกษามีแรงกระตุ้นในการทำ วิทยานิพนธ์/สารนิพนธ์หลังจากเรียนรายวิชา (Course work) เสร็จเรียบร้อยแล้ว หลักสูตรส่งเสริมให้บัณฑิต แผน ก และ แผน ข มีผลงานตีพิมพ์หรือนำเสนอในที่ประชุมวิชาการ ทั้งระดับชาติหรือนานาชาติ อย่างน้อย คนละ 1 เรื่อง ก่อนสำเร็จการศึกษา เพื่อเป็นการเผยแพร่ผลงานวิชาการ หลักสูตรจัดกิจกรรมเสริมทักษะและ ความสามารถของบัณฑิตอย่างเป็นรูปธรรม

2. ด้านนักศึกษา ปีการศึกษา 2559 หลักสูตรมีการรับนักศึกษา จำนวน 13 คน ซึ่งเป็นจำนวนที่ เพิ่มขึ้นเมื่อเปรียบเทียบกับปีการศึกษา 2558 อย่างไรก็ตาม หลักสูตรฯ ความจำเป็นอย่างยิ่งที่จะต้องมีการวางแผน และกลยุทธ์ในการประชาสัมพันธ์หลักสูตรในปีถัดไป หลักสูตรฯ ได้มีกระบวนการคัดเลือกอย่างเป็นระบบ โดย มีการแต่งตั้งคณะกรรมการสอบคัดเลือก เพื่อดำเนินการสอบข้อเขียนและสอบสัมภาษณ์ จากนั้นหลักสูตรมี การเตรียมความพร้อมก่อนเข้าศึกษาของนักศึกษา โดยการจัดกิจกรรมปฐมนิเทศนักศึกษาใหม่ เพื่อชี้แจง รายละเอียดรายวิชาเรียน แผนการเรียน แนวทางการปฏิบัติและการจัดทำวิทยานิพนธ์/สารนิพนธ์ เป็นต้น เพื่อให้สำเร็จการศึกษาตามระยะเวลาที่หลักสูตรกำหนด ขณะเดียวกัน หลักสูตรฯ มีการควบคุมดูแลการให้ คำปรึกษาวิทยานิพนธ์/สารนิพนธ์แก่นักศึกษา โดยการจัดทำแผนการติดตามและจัดทำตารางสถานะการทำ วิทยานิพนธ์/สารนิพนธ์ เพื่อเป็นแนวปฏิบัติให้แก่นักศึกษาและอาจารย์ผู้ควบคุมดูแลสามารถติดตามและเร่งรัด การทำวิทยานิพนธ์/สารนิพนธ์ และสามารถดูแลอย่างใกล้ชิด แต่เนื่องจากนักศึกษาที่กำลังศึกษาอยู่นั้น มีงาน ประจำและภาระงานมากขึ้น ทำให้การทำวิทยานิพนธ์/สารนิพนธ์เกิดความล่าช้า ส่งผลต่อการสำเร็จการศึกษา ภายในระยะเวลาที่หลักสูตรกำหนด คือ 2 ปี หลักสูตรจึงกำหนดให้นักศึกษารายงานความก้าวหน้าทำ วิทยานิพนธ์/สารนิพนธ์กับอาจารย์ที่ปรึกษา ภาคการศึกษาละ 2 ครั้ง และหลักสูตรฯ สนับสนุนให้นักศึกษา เข้าร่วมประชุมวิชาการ/อบรม เพื่อพัฒนาตนเองอย่างสม่ำเสมอ

3. ด้านอาจารย์ หลักสูตรมีอาจารย์ประจำหลักสูตร มีคุณวุฒิปริญญาเอก ร้อยละ 100 และตำแหน่ง วิชาการ ร้อยละ 60 มีประสบการณ์ในงานวิจัยและมีการลงตีพิมพ์เผยแพร่ผลงานวิจัยอย่างต่อเนื่อง หลักสูตรฯ มีแผนทดแทนอัตรากำลังอาจารย์ที่จะเกษียณอายุราชการ ในระยะเวลา 5 ปี และหลักสูตรส่งเสริมและพัฒนา อาจารย์ประจำหลักสูตรให้มีประสบการณ์ทำวิจัยและบริการวิชาการและก้าวสู่ตำแหน่งทางวิชาการที่สูงขึ้น และส่งเสริมการฝึกทักษะในการเรียนการสอนของคณาจารย์ให้เป็นไปในลักษณะการเรียนการสอนแบบ Active Learning และทันสมัยมากขึ้น

4. ด้านหลักสูตรการเรียนการสอน การประเมินผู้เรียน หลักสูตรฯ มีการปรับปรุงโครงสร้างและ รายวิชาของหลักสูตรให้เหมาะสมและทันสมัย และสอดคล้องกับวัตถุประสงค์ของหลักสูตรตาม มคอ.2 และได้ นำองค์ความรู้การวิจัยและบริการวิชาการมาสอนในกระบวนวิชาต่าง ๆ ของหลักสูตร ส่งเสริมและสนับสนุนใน รายวิชาที่เปิดสอนในแต่ละภาคการศึกษามีการจัดการเรียนการสอนให้นักศึกษาเรียนรู้ทั้งในและนอกห้องเรียน เพื่อให้ นักศึกษาได้มีโอกาสเรียนรู้จากพื้นที่จริง และเป็นประสบการณ์ที่ดี และทุกรายวิชาที่เปิดสอนผู้จัดการ

รายวิชาจัดทำ มคอ.3 และชี้แจงวิธีการเรียนการสอนและเกณฑ์การประเมินให้นักศึกษาทราบอย่างชัดเจน และเมื่อสิ้นสุดการศึกษาผู้จัดการรายวิชาทุกทำจัด มคอ.5 เพื่อรายงานผลการดำเนินงานและผู้เรียนสามารถประเมินรายวิชาได้ เพื่อผู้จัดการรายวิชาจะได้ปรับปรุงรายวิชาตามข้อเสนอแนะ ทั้งนี้ หลักสูตรจะปรับวิธีการสอนที่ทำให้นักศึกษามีความสามารถในการวิเคราะห์ สังเคราะห์ ตลอดจนมีทักษะในการบริหารจัดการเพิ่มมากขึ้นและหลักสูตรได้จัดเอกสารทางวิชาการที่เกี่ยวข้องกับการพัฒนาการเกษตรให้มากขึ้นและปรับปรุงห้องอ่านหนังสือและห้องพักนักศึกษา เพื่อให้นักศึกษาเข้าใช้ได้ตลอดเวลา

บทที่ 1

ส่วนนำ

1. ประวัติโดยย่อของภาควิชา หลักสูตร

ภาควิชาพัฒนาการเกษตร คณะทรัพยากรธรรมชาติ มหาวิทยาลัยสงขลานครินทร์ ได้เริ่มดำเนินงานเป็นครั้งแรก เมื่อ พ.ศ. 2519 มีภาระหน้าที่หลักคือการดำเนินการจัดการเรียนการสอนเพื่อผลิตบัณฑิตออกไปรับใช้สังคม ภาควิชาฯ ได้เปิดสอนในหลักสูตรปริญญาตรีวิทยาศาสตร์บัณฑิต (เกษตรศาสตร์) สาขาพัฒนาการเกษตร เป็นครั้งแรกในปี พ.ศ. 2520 และต่อมาได้มีการปรับปรุงหลักสูตรเป็นระยะ เพื่อให้ทันต่อการเปลี่ยนแปลงของสถานการณ์และตอบสนองความต้องการของสังคม ดังนี้ ปรับปรุงหลักสูตรครั้งที่ 1 ปี พ.ศ. 2528 ครั้งที่ 2 เมื่อปี พ.ศ. 2536 และได้ทำการปรับปรุงหลักสูตรเป็นครั้งที่ 3 ในปี พ.ศ. 2546 ต่อมาภาควิชาฯ ได้เห็นถึงความสำคัญของการพัฒนาทรัพยากรมนุษย์ในส่วนงานต่าง ๆ จึงได้มีการจัดทำหลักสูตรระดับบัณฑิตศึกษา คือหลักสูตรวิทยาศาสตรมหาบัณฑิต สาขาวิชาพัฒนาการเกษตร โดยได้รับอนุมัติ หลักสูตรเมื่อปี พ.ศ. 2534 และเปิดรับนักศึกษารุ่นแรกในปีการศึกษา 2535 ซึ่งการเรียนการสอนในระยะแรกนั้นเป็นการจัดการเรียนการสอนในภาคปกติเพียงอย่างเดียว ต่อมามีความต้องการจากหน่วยงานต่าง ๆ ทั้งภาครัฐและเอกชน ที่ประสงค์จะให้บุคลากรเข้าศึกษาในหลักสูตรดังกล่าวเพื่อเพิ่มพูนระดับความรู้ ความสามารถในการปฏิบัติงานของบุคลากรในหน่วยงาน ตลอดจนผู้สนใจในสาขาวิชาพัฒนาการเกษตรเพิ่มมากขึ้น ภาควิชาพัฒนาการเกษตร จึงได้ดำเนินการขออนุมัติเปิดหลักสูตรวิทยาศาสตรมหาบัณฑิต สาขาวิชาพัฒนาการเกษตร ภาคพิเศษ (เรียนเฉพาะวันเสาร์และวันอาทิตย์) ขึ้นในปีการศึกษา 2539 ต่อมาในปี พ.ศ. 2543 ภาควิชาฯ ได้ทำการปรับปรุงรายวิชาและแผนการศึกษาระดับบัณฑิตศึกษาของภาควิชาฯ ในหลักสูตรวิทยาศาสตรมหาบัณฑิต สาขาวิชาพัฒนาการเกษตร เป็นครั้งแรก ซึ่งได้รับการอนุมัติการเปลี่ยนแปลงหลักสูตรดังกล่าวในปีการศึกษา 2544 และได้ทำการปรับปรุงหลักสูตรระดับบัณฑิตศึกษาอีกครั้ง ซึ่งในครั้งนี้ได้มีการเปลี่ยนแปลงชื่อหลักสูตรจากเดิม คือ หลักสูตรวิทยาศาสตรมหาบัณฑิต สาขาวิชาพัฒนาการเกษตร ไปเป็นหลักสูตรวิทยาศาสตรมหาบัณฑิต สาขาพัฒนาการเกษตรและทรัพยากรชายฝั่ง โดยได้รับอนุมัติหลักสูตร ในปี พ.ศ. 2552 และในปี พ.ศ. 2555 มีการปรับปรุงหลักสูตรวิทยาศาสตรมหาบัณฑิต สาขาวิชาพัฒนาการเกษตร หลักสูตรปรับปรุง พ.ศ. 2555 ซึ่งเป็นหลักสูตรที่ดำเนินการเรียนการสอนมาจนถึงปัจจุบัน

การดำเนินงานในปัจจุบัน ภาควิชาพัฒนาการเกษตรทำหน้าที่หลักในการผลิตบัณฑิตใน 2 หลักสูตร คือ วิทยาศาสตรบัณฑิต สาขาวิชาพัฒนาการเกษตร และวิทยาศาสตรมหาบัณฑิต สาขาวิชาพัฒนาการเกษตร และทำหน้าที่ในการวิจัยเพื่อพัฒนาองค์ความรู้ที่เกี่ยวข้องกับการพัฒนาการเกษตรในบริบทของท้องถิ่น และเชื่อมโยงองค์ความรู้ในการพัฒนาการเรียนการสอน รวมทั้งการบริการวิชาการแก่ชุมชน และทำนุบำรุงศิลปวัฒนธรรมที่ดีเพื่อดำรงและรักษาไว้ซึ่งภูมิปัญญาท้องถิ่นที่มีคุณค่าต่อไป

ปรัชญา/ปณิธาน

ถ้อยประโยชน์ของเพื่อนมนุษย์เป็นกิจที่หนึ่ง "Our Soul is for the Benefit of Mankind"

วิสัยทัศน์ (VISION)

ผลิตบัณฑิตในระดับปริญญาตรีและบัณฑิตศึกษา สร้างผลงานวิชาการทางพัฒนาการเกษตรที่มีคุณภาพ และเป็นที่ยิ่งของชุมชนในท้องถิ่น

พันธกิจ (MISSION)

1. ผลิตบัณฑิตในระดับปริญญาตรี ให้คิดเป็น ทำเป็น มีคุณภาพ คู่คุณธรรม
2. ผลิตบัณฑิตในระดับบัณฑิตศึกษา ให้มีคุณภาพคู่คุณธรรม สามารถพัฒนางานวิจัยไปประยุกต์ใช้ให้เกิดประโยชน์แก่หน่วยงานและชุมชน
3. มุ่งการวิจัยแบบสหวิทยาการ เพื่อพัฒนาองค์ความรู้ และเผยแพร่ผลงานวิจัยสู่หน่วยงานและชุมชนให้สามารถนำไปประยุกต์ใช้ในงานพัฒนาได้อย่างต่อเนื่อง
4. ร่วมมือกับหน่วยงานอื่นๆ ทั้งภาครัฐ เอกชน และองค์กรท้องถิ่นในการบริการวิชาการและงานวิจัยผ่านช่องทางต่างๆ ให้ชุมชนได้รับข้อมูลข่าวสารในการเรียนรู้ อันจะนำไปสู่ความเข้มแข็งของชุมชน
5. ส่งเสริมสภาพแวดล้อมที่เอื้อให้บุคลากรและนักศึกษามีส่วนร่วมในกิจกรรมพัฒนาสังคม สิ่งแวดล้อม และทำนุบำรุงศิลปวัฒนธรรมตามความเหมาะสม

วัตถุประสงค์

1. ผลิตบัณฑิตในระดับปริญญาตรี ให้คิดเป็น ทำเป็น มีคุณภาพ คู่คุณธรรม
2. ผลิตบัณฑิตในระดับบัณฑิตศึกษา ให้มีคุณภาพคู่คุณธรรม สามารถพัฒนางานวิจัยไปประยุกต์ใช้ให้เกิดประโยชน์แก่หน่วยงานเกิดประโยชน์แก่หน่วยงาน
3. มุ่งการวิจัยแบบสหวิทยาการเพื่อพัฒนาองค์ความรู้ และเผยแพร่ผลงานวิจัยสู่หน่วยงานและชุมชนให้สามารถนำไปประยุกต์ใช้ในงานพัฒนาได้อย่างต่อเนื่อง
4. ร่วมมือกับหน่วยงานอื่นๆ ทั้งภาครัฐ เอกชน และองค์กรท้องถิ่นในการบริการวิชาการและงานวิจัยผ่านช่องทางต่างๆ ให้ชุมชนได้รับข้อมูลข่าวสารในการเรียนรู้ อันจะนำไปสู่ความเข้มแข็งของชุมชน
5. ส่งเสริมสภาพแวดล้อมที่เอื้อให้บุคลากรและนักศึกษามีส่วนร่วมในกิจกรรมพัฒนาสังคม สิ่งแวดล้อม และทำนุบำรุงศิลปวัฒนธรรมตามความเหมาะสม

2. วัตถุประสงค์ จุดเน้น และจุดเด่นของหลักสูตร

ปรัชญาของหลักสูตร

มุ่งผลิตบัณฑิตที่มีความรู้ความสามารถ และทักษะระดับสูงเกี่ยวกับการพัฒนาเชิงพื้นที่ บนพื้นฐานของความหลากหลายด้านทรัพยากรธรรมชาติและวัฒนธรรมของคนในพื้นที่ ให้ความสำคัญในกระบวนการพัฒนา การเกษตรที่มีความสัมพันธ์เชื่อมโยง การผลิต การแปรรูป และการตลาด การรวมกลุ่มเป็นเครือข่ายพัฒนาสินค้าเกษตรที่เป็นมิตรต่อสิ่งแวดล้อม และมีคุณภาพมาตรฐานสำหรับการบริโภคและอุปโภค สามารถวิเคราะห์ปัญหาและดำเนินงานวิจัยเพื่อแก้ปัญหา เน้นให้บัณฑิตมีความสามารถวิจัยสร้างองค์ความรู้ใหม่ๆ เพื่อนำไปสู่การพัฒนาการเกษตรตามแนวทางเศรษฐกิจพอเพียง มีการเชื่อมโยงระหว่างสังคมชนบทและสังคมเมือง ด้วยการจัดการความรู้และเทคโนโลยีที่ถูกต้องและทันสมัย

หลักการและความสำคัญ

เพื่อปรับปรุงหลักสูตรวิทยาศาสตรมหาบัณฑิต สาขาวิชาพัฒนาการเกษตร ให้มีความทันสมัยด้านวิชาการ มีความแข็งแกร่งสอดคล้องกับการเปลี่ยนแปลงทางเศรษฐกิจและสังคมที่เกิดขึ้นในภาคใต้ของประเทศไทย โดยเฉพาะอย่างยิ่งการเชื่อมโยงกันระหว่างกิจกรรมในระบบนิเวศเกษตรที่มีผลกระทบร่วมกันกับระบบนิเวศอื่นๆ โดยมีการปรับปรุงโครงสร้างหลักสูตรประกอบด้วย วิชาบังคับ และวิชาเลือก ที่ให้ความสำคัญต่อการพัฒนาเชิงพื้นที่และความหลากหลายในภาคเกษตรกรรม พัฒนาให้บัณฑิตมีความรู้ความชำนาญในศาสตร์วิทยาการในการพัฒนาการเกษตร เป็นผู้ที่มีความพร้อมในจิตสาธารณะ 5 ประการ คือ จิตแห่งวิทยาการ ที่มีการเรียนรู้ตลอดชีวิต คิดเป็น ทำเป็น มีจิตแห่งการสังเคราะห์ คือ “การสั่งสมต่อยอด และสร้างนวัตกรรมความรู้” มีจิตแห่งการสร้างสรรค์ ด้วยการหมั่นฝึกฝน มีจิตแห่งความเคารพที่พร้อมเปิดใจกว้างพร้อมรับฟังทุกความคิดเห็น” และมีจิตแห่งคุณธรรม ที่มีความรู้คู่คุณธรรมนำการพัฒนาและพร้อมที่จะรับการพัฒนาต่อยอดตามศักยภาพและความถนัดอย่างต่อเนื่องตลอดชีวิต นำไปสู่การพัฒนาคุณภาพชีวิตสู่ความอยู่เย็นเป็นสุขของประชาชน

วัตถุประสงค์ เพื่อผลิตบัณฑิตให้มีคุณลักษณะต่อไปนี้

1) มีความรู้ ความชำนาญในวิทยาการด้านพัฒนาการเกษตร ที่มีความสัมพันธ์เชื่อมโยงกับการเปลี่ยนแปลงทรัพยากรธรรมชาติและสิ่งแวดล้อม รวมทั้งการเปลี่ยนแปลงทางเศรษฐกิจสังคมและภูมิปัญญาพื้นบ้าน

2) มีการคิดวิเคราะห์อย่างเป็นระบบ และดำเนินการวิจัยที่เกี่ยวข้องกับการแก้ไขปัญหาการพัฒนาได้อย่างสร้างสรรค์ รวมทั้งการวิจัยเชิงพื้นที่ภายใต้บริบทชนบทที่มีความหลากหลายด้านวัฒนธรรม และความเชื่อด้านศาสนา

3) มีความสามารถในการสื่อสาร การถ่ายทอดองค์ความรู้ที่เกี่ยวข้อง รวมทั้งมีความสามารถในการประสานงาน เป็นผู้นำและทำงานร่วมกับผู้อื่นได้อย่างมีประสิทธิภาพ

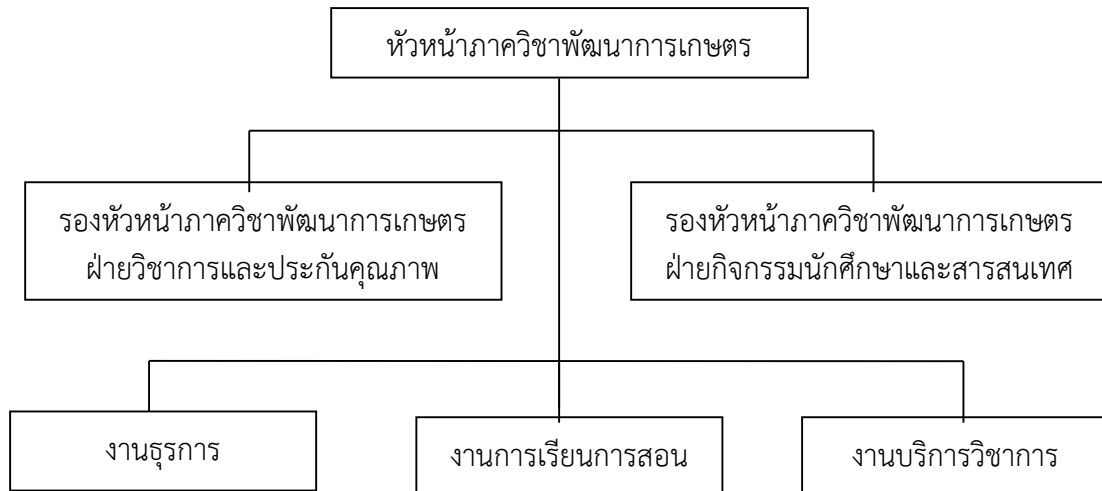
4) มีความใฝ่รู้ สามารถเรียนรู้ศาสตร์ใหม่ ๆ ได้ด้วยตนเอง

5) มีคุณธรรม จริยธรรมและจรรยาบรรณในวิชาชีพ

3. โครงสร้างการองค์กร และการบริหารจัดการ

โครงสร้างองค์กร และโครงสร้างการบริหาร

1. หัวหน้าภาควิชาพัฒนาการเกษตร
2. รองหัวหน้าภาควิชาพัฒนาการเกษตร
3. งานธุรการ
4. งานการเรียนการสอน
5. งานบริการวิชาการ



4. นโยบายการประกันคุณภาพของคณะ/ภาควิชา

การประกันคุณภาพ หลักสูตรกำหนดระบบการประกันคุณภาพของหลักสูตรให้ชัดเจน ประกอบด้วยประเด็นหลัก 4 ประเด็น คือ การบริหารหลักสูตร ทรัพยากรประกอบการเรียนการสอนและการวิจัย การสนับสนุนและการให้คำแนะนำนักศึกษา ความต้องการของตลาดแรงงาน สังคม และหรือ ความพึงพอใจของผู้ใช้บัณฑิตและมีการดำเนินการควบคุมมาตรฐาน คุณภาพ และให้อาจารย์ผู้รับผิดชอบ หลักสูตรมีภาระหน้าที่ในการบริหารหลักสูตรและการเรียนการสอน การพัฒนาหลักสูตร การติดตาม การประเมินผลหลักสูตร และหน้าที่อื่นที่เกี่ยวข้อง ทั้งนี้หลักสูตรมีการพัฒนาหลักสูตรให้ทันสมัย และปรับปรุง พัฒนาหลักสูตรอย่างต่อเนื่องทุก 5 ปี

5. ข้อมูลทั่วไปเกี่ยวกับหลักสูตร

โครงสร้างบริหารหลักสูตร

ผู้บริหารภาควิชาพัฒนาการเกษตร

ศาสตราจารย์ ดร.บัญชา สมบูรณ์สุข

หัวหน้าภาควิชาพัฒนาการเกษตร

ผู้รับผิดชอบการบริหารหลักสูตร

1) ศาสตราจารย์ ดร.บัญชา สมบูรณ์สุข

ประธานคณะกรรมการบริหารหลักสูตรฯ

2) รองศาสตราจารย์ ดร.สมยศ พุ่มหว่า

3) รองศาสตราจารย์ ดร.อุษุทธิ์ นิสสภา

อาจารย์ประจำหลักสูตรและอาจารย์ผู้สอน

1) ศาสตราจารย์ ดร.บัญชา สมบูรณ์สุข

2) รองศาสตราจารย์ ดร.สมยศ พุ่มหว่า

3) รองศาสตราจารย์ ดร.อุษุทธิ์ นิสสภา

4) ผู้ช่วยศาสตราจารย์ ดร.อภิญา รัตน์ไชย

5) ดร.กอบชัย วรพิมพ์งษ์

6) ดร.พิไลวรรณ ประพฤติ

7) ดร.วิโชติ จรุงโรจน์

บุคลากรสนับสนุน

1) นางสาวสุตารา คล้ายมณี

นักวิชาการอุดมศึกษา

2) นายฐิติพงศ์ ชินผา

นักวิชาการอุดมศึกษา

3) นางสาวกชพร เจริญสุข

พนักงานธุรการ

4) นางสาวสุไลยา หมูแก้ว

นักวิจัย

5) นางสาวนงลักษณ์ พิกุลทอง

พนักงานสถานที่

นักศึกษา

หลักสูตรวิทยาศาสตรมหาบัณฑิต สาขาวิชาพัฒนาการเกษตร รับนักศึกษาปริญญาโท ตั้งแต่ ปี 2555-2559 รวมจำนวนทั้งสิ้น 73 คน

➤ นักศึกษาคงอยู่ในหลักสูตร ปีการศึกษา 2559 รวมจำนวนทั้งสิ้น 49 คน

➤ ผู้สำเร็จการศึกษา

นักศึกษาปริญญาโทที่จบปีการศึกษา 2559

จำนวน 13 คน

รายละเอียดของหลักสูตร

หลักสูตรวิทยาศาสตรมหาบัณฑิต สาขาวิชาพัฒนาการเกษตร มีแผนการศึกษา และจำนวนหน่วยกิตรวม แบ่งออกเป็น 3 แผนการศึกษา คือ

1) แผน ก แบบ ก 1 เป็นแผนการศึกษาที่ต้องการให้ผู้เรียนใช้ประสบการณ์ทางด้านการพัฒนาการเกษตร เข้ากระบวนการวิจัยเพื่อเสนอเป็นวิทยานิพนธ์โดยมีหน่วยกิตไม่ต่ำกว่า 36 หน่วยกิต

2) แผน ก แบบ ก 2 เป็นแผนการศึกษาที่ต้องการให้ผู้เรียนมีความรอบรู้ในรายวิชาสาขาวิชาเอก พัฒนาการเกษตร รวมทั้งมีประสบการณ์ในการทำวิจัย โดยมีหน่วยกิตรวมไม่ต่ำกว่า 38 หน่วยกิต

3) แผน ข เป็นแผนการศึกษาที่ต้องการให้ผู้เรียนมีความรอบรู้ในรายวิชาที่มีการสอนอย่างหลากหลายในสาขาวิชาพัฒนาการเกษตร รวมทั้งมีประสบการณ์ขั้นพื้นฐานในการทำวิจัย โดยมีหน่วยกิตรวมไม่ต่ำกว่า 38 หน่วยกิต

อนึ่ง การเปิดหลักสูตร แผน ข ยังคงมีความจำเป็น เนื่องจากเป็นแผนการศึกษาที่ได้ดำเนินการมาตั้งแต่เปิดหลักสูตรนี้ในปี พ.ศ. 2535 อีกทั้งเป็นแผนการศึกษาที่มีความคล่องตัว สามารถรองรับความต้องการของท้องถิ่นได้ นอกจากนี้เนื้อหาและวิธีการวิจัยในวิทยานิพนธ์ ของแผน ข มีความลุ่มลึก และครอบคลุมโจทย์วิจัยได้อย่างเหมาะสม

โครงสร้างหลักสูตร

หลักสูตรแผน ก แบบ ก 1 แผน ก แบบ ก 2 และแผน ข มีจำนวนหน่วยกิต ตามรายละเอียดหมวดวิชาต่าง ๆ ดังนี้

หมวดวิชา	จำนวนหน่วยกิตตลอดหลักสูตร		
	แผน ก แบบ ก 1	แผน ก แบบ ก 2	แผน ข
หมวดวิชาบังคับ	-	14	14
หมวดวิชาเลือกไม่น้อยกว่า	-	6	18
วิทยานิพนธ์	36	18	-
สารนิพนธ์	-	-	6
รวม	36	38	38

การประกันคุณภาพหลักสูตร

1. การบริหารหลักสูตร

1) มีคณะกรรมการบัณฑิตศึกษาประจำคณะฯ ดูแลคุณภาพการจัดการเรียนการสอนของหลักสูตรในภาพรวม

2) มีคณะกรรมการบริหารหลักสูตร ทำหน้าที่วางแผน ดำเนินการควบคุม คุณภาพการจัดการเรียนการสอน ประเมินผล ปรับปรุงและพัฒนาหลักสูตร

3) มีอาจารย์ผู้รับผิดชอบหลักสูตร ทำหน้าที่สอนและวิจัย

4) มีอาจารย์ประจำรายวิชาทำหน้าที่จัดทำค.อ.3 วางแผนการจัดการเรียนการสอน ร่วมกับอาจารย์ผู้สอน ดำเนินการจัดการเรียนการสอน และติดตามประเมินผลรายวิชาที่รับผิดชอบเป็นไปอย่างมีคุณภาพ

2. การบริหารทรัพยากรการเรียนการสอน

2.1 การบริหารงบประมาณ

คณะ/หลักสูตรจัดสรรงบประมาณแผ่นดินเป็นค่าบรรณาการสงเคราะห์ให้แก่คณาจารย์ของหลักสูตร เป็นเงิน 1,200 บาท/คนและงบประมาณเงินรายได้เพื่อจัดซื้อตำรา สื่อการเรียนการสอน โสตทัศนอุปกรณ์ และวัสดุครุภัณฑ์คอมพิวเตอร์อย่างเพียงพอเพื่อสนับสนุนการเรียนการสอนในชั้นเรียนและสร้างสภาพแวดล้อมให้เหมาะสมกับการเรียนรู้ด้วยตนเองของนักศึกษา

2.2 ทรัพยากรการเรียนรู้ที่มีอยู่เดิม

- 1) หนังสือ/ตำรา วารสาร ที่เกี่ยวข้อง ประมาณ 2,000 รายการ
- 2) สื่อการเรียนรู้ เครื่องคอมพิวเตอร์ และอุปกรณ์ด้านสารสนเทศ เช่น อุปกรณ์ถ่ายภาพ เครื่องบันทึกเสียง อุปกรณ์ตัดต่อวีดิทัศน์
- 3) ครุภัณฑ์

2.3 การจัดหาทรัพยากรการเรียนการสอนเพิ่มเติม

- 1) มีคณะกรรมการวางแผน จัดหา และติดตามการใช้ทรัพยากรการเรียนการสอน
- 2) อาจารย์ผู้สอนและผู้เรียนเสนอรายชื่อหนังสือ สื่อ และตำรา ไปยังคณะกรรมการ
- 3) จัดสรรงบประมาณเงินรายได้ประจำปี
- 4) จัดระบบการใช้ทรัพยากรการเรียนการสอน

2.4 การประเมินความเพียงพอของทรัพยากร

- 1) ประเมินความเพียงพอจากผู้สอน ผู้เรียน และบุคลากรที่เกี่ยวข้อง
- 2) จัดระบบติดตามการใช้ทรัพยากร เพื่อเป็นข้อมูลประกอบการประเมิน

3. การบริหารคณาจารย์

3.1 การรับอาจารย์ใหม่

คัดเลือกอาจารย์ใหม่ตามระเบียบและหลักเกณฑ์ของมหาวิทยาลัย ในสาขาวิชาพัฒนาการเกษตร หรือสาขาวิชาที่เกี่ยวข้อง

3.2 การมีส่วนร่วมของคณาจารย์ในการวางแผน การติดตามและทบทวนหลักสูตร

คณาจารย์ผู้รับผิดชอบหลักสูตร และผู้สอนจะต้องปรับปรุงร่วมกันในการวางแผนจัดการเรียนการสอน ประเมินผลและให้ความเห็นชอบการประเมินผลทุกรายวิชา เก็บรวบรวมข้อมูลเพื่อเตรียมไว้สำหรับการปรับปรุงหลักสูตร ตลอดจนปรึกษาหารือ หาแนวทางที่จะทำให้บรรลุเป้าหมายตามหลักสูตร และได้บัณฑิตเป็นไปตามคุณลักษณะบัณฑิตที่พึงประสงค์

3.3 คณาจารย์ที่สอนบางเวลาและคณาจารย์พิเศษ

การแต่งตั้งคณาจารย์ที่สอนบางเวลาและอาจารย์พิเศษ จะคำนึงถึงคุณวุฒิ ประสบการณ์ และความรู้ความสามารถในรายวิชาที่จะแต่งตั้งโดยต้องได้รับความเห็นชอบจากคณะกรรมการบัณฑิตศึกษาประจำคณะฯ

4. การบริหารบุคลากรสนับสนุนการเรียนการสอน

4.1 การกำหนดคุณสมบัติเฉพาะสำหรับตำแหน่ง

ควรมีวุฒิการศึกษาระดับปริญญาตรี โท และเอก ในสาขาที่เกี่ยวข้องกับภาระงานที่รับผิดชอบในหลักสูตร

4.2 การเพิ่มทักษะความรู้เพื่อการปฏิบัติงาน

ต้องเข้ารับการฝึกอบรม/ประชุม/สัมมนา/พานักศึกษาเข้าศึกษาดูงาน/ทัศนศึกษา/รายวิชาส่วนใหญ่ของหลักสูตรพานักศึกษาเข้าศึกษาในพื้นที่จริงในด้านพัฒนาการเกษตรหรือในสาขาที่เกี่ยวข้องกับภาระงานที่รับผิดชอบอย่างน้อยคนละ 1-2 ครั้งต่อปี

5. การสนับสนุนและการให้คำแนะนำนักศึกษา

5.1 การให้คำปรึกษาด้านวิชาการ และอื่นๆ แก่นักศึกษา

1) มีการแต่งตั้งอาจารย์ที่ปรึกษาทั่วไปเพื่อแนะนำ ดูแล ให้คำปรึกษแก่นักศึกษาเกี่ยวกับการจัดแผนการเรียนและเรื่องอื่นๆ ทำหน้าที่จนกระทั่งนักศึกษามีอาจารย์ที่ปรึกษาวิทยานิพนธ์ และสารนิพนธ์

2) กำหนดระยะเวลาในการพบปะระหว่างอาจารย์ที่ปรึกษากับนักศึกษา เพื่อรายงานความก้าวหน้าในการเรียน การทำวิทยานิพนธ์ และสารนิพนธ์ รวมทั้งการให้คำปรึกษาคำแนะนำในเรื่องต่าง ๆ

5.2 การอุทธรณ์ของนักศึกษา

1) นักศึกษาสามารถยื่นคำร้องเพื่อขออุทธรณ์ในกรณีที่มีข้อสงสัยเกี่ยวกับการสอบ ผลคะแนนและวิธีการประเมินผล

2) จัดช่องทางรับคำร้องเพื่อการขออุทธรณ์ของนักศึกษา

3) จัดตั้งคณะกรรมการในการพิจารณาการอุทธรณ์ของนักศึกษา

6. ความต้องการของตลาดแรงงาน สังคม และหรือความพึงพอใจของผู้ใช้มหาลัย

1) มีการสำรวจการได้งานทำ ความพึงพอใจของผู้ใช้มหาลัยเพื่อนำข้อมูลไปปรับปรุงหลักสูตรมีการสำรวจเพื่อประเมินความต้องการของตลาดงาน สังคม

สิ่งอำนวยความสะดวก และสิ่งสนับสนุนการเรียนรู้

1) ภาควิชาจัดให้มีห้องเรียนสำหรับหลักสูตรโดยเฉพาะ (ห้อง 417) และมีห้องอ่านหนังสือประจำภาควิชาพัฒนาการเกษตร (ห้อง 416) ที่เก็บสื่อสิ่งพิมพ์ต่าง ๆ เช่น หนังสือ ตำรา วารสาร วิทยานิพนธ์และสารนิพนธ์ เพื่อให้ผู้เรียนได้ค้นคว้าข้อมูลเพิ่มเติม เพื่อจัดทำรายงานวิทยานิพนธ์หรือสารนิพนธ์ เป็นต้น

2) มหาวิทยาลัยได้มีการจัดสิ่งสนับสนุนการเรียนรู้ที่ให้บริการแก่หลักสูตร โดยมีสำนักทรัพยากรการเรียนรู้คุณหญิงหลง อรรถกระวีสุนทร (อาคาร LRC) ที่มีตำรา เอกสาร งานวิจัยที่พอเพียงต่อการศึกษาค้นคว้าเพิ่มเติม และมีสื่ออิเล็กทรอนิกส์ที่หลากหลายและทันสมัย พร้อมให้บริการนักศึกษา ยังบริการติดต่อทางอินเทอร์เน็ต ซึ่งเป็นระบบเชื่อมโยงการยืมหนังสือและวารสารระหว่างห้องสมุดภายในและต่างประเทศ

3) มีห้องเรียนในส่วนกลางของคณะทรัพยากรธรรมชาติที่มีการจัดการการเรียนการสอนโดยคณะทรัพยากรธรรมชาติ ที่มีสิ่งอำนวยความสะดวกและอุปกรณ์ในการเรียนการสอนให้อยู่ในสภาพพร้อมใช้งานอยู่ตลอดเวลา

4) มีห้องพักสำหรับนักศึกษาปริญญาโทสำหรับศึกษาเรียนรู้และทำงานวิจัย

บทที่ 2

รายงานผลการดำเนินงานของหลักสูตรตามเกณฑ์มาตรฐานหลักสูตร

ตารางที่ 1.1 ตารางสรุปผลการดำเนินงานตามเกณฑ์การประเมินองค์ประกอบที่ 1

เกณฑ์ข้อ ที่	เกณฑ์การประเมิน	ผลการดำเนินงานตาม เกณฑ์ - ตามเกณฑ์ (✓) - ไม่ได้ตามเกณฑ์ (✗)
1	จำนวนอาจารย์ประจำหลักสูตร	✓
2	คุณสมบัติของอาจารย์ประจำหลักสูตร	✓
3	คุณสมบัติของอาจารย์ผู้รับผิดชอบหลักสูตร	✓
4	คุณสมบัติของอาจารย์ผู้สอน	✓
5	คุณสมบัติของอาจารย์ที่ปรึกษาวิทยานิพนธ์หลักและอาจารย์ที่ปรึกษาการค้นคว้าอิสระ	✓
6	คุณสมบัติของอาจารย์ที่ปรึกษาวิทยานิพนธ์ร่วม(ถ้ามี)	✓
7	คุณสมบัติของอาจารย์ผู้สอบวิทยานิพนธ์	✓
8	การตีพิมพ์เผยแพร่ผลงานของผู้สำเร็จการศึกษา	✓
9	ภาระงานอาจารย์ที่ปรึกษาวิทยานิพนธ์และการค้นคว้าอิสระในระดับบัณฑิตศึกษา	✓
10	อาจารย์ที่ปรึกษาวิทยานิพนธ์และการค้นคว้าอิสระในระดับบัณฑิตศึกษามีผลงานวิจัยอย่างต่อเนื่องและสม่ำเสมอ	✓
11	การปรับปรุงหลักสูตรตามรอบระยะเวลาที่กำหนด	✓

สรุปผลการดำเนินงานองค์ประกอบที่ 1 ตามเกณฑ์ข้อ 1-11

ได้มาตรฐาน

ไม่ได้มาตรฐาน เพราะ.....

ตารางที่ 1.2 อาจารย์ประจำหลักสูตร / คุณสมบัติของอาจารย์ประจำหลักสูตร / คุณสมบัติของ
 อาจารย์ผู้รับผิดชอบหลักสูตร (ตัวบ่งชี้ 1.1 เกณฑ์ข้อ 1, 2, 3)

ตำแหน่งทางวิชาการ รายชื่อตาม มคอ. 2 และเลขประจำตัว ประชาชน	ตำแหน่งทางวิชาการ รายชื่อปัจจุบัน และเลขประจำตัว ประชาชน	คุณวุฒิ/สาขาวิชา/ปีที่ สำเร็จการศึกษา	สาขาวิชา ตรงหรือ สัมพันธ์กับ สาขาที่เปิด สอน		หมายเหตุ
			ตรง	สัมพันธ์	
1. รศ.ดร.บัญชา สมบูรณ์สุข* เลขที่บัตร ประชาชน 4100600017984	1. ศ.ดร.บัญชา สมบูรณ์ สุข* เลขที่บัตร ประชาชน 4100600017984	Doc.Tech. Sci. (Agricultural Systems), Asian Institute of Technology (AIT), Thailand, พ.ศ.2545 วท.ม. (เกษตรศาสตร์), ส่งเสริมการเกษตร, มหาวิทยาลัยเกษตรศาสตร์, พ.ศ.2535 วท.บ. (เกษตรศาสตร์), โรค พืช, มหาวิทยาลัยเชียงใหม่, พ.ศ.2524	✓		
2. รศ.ดร.สมยศ พุ่ม หว่า* เลขที่บัตรประชาชน 3919900156451	2. รศ.ดร.สมยศ พุ่ม หว่า* เลขที่บัตรประชาชน 3919900156451	Docteur Ingenieur(Agro- Economies), Institute National Agronomique Paris-Grigon, France. พ.ศ.2532 วท.ม.(เกษตรศาสตร์), ส่งเสริมการเกษตร, มหาวิทยาลัยเกษตรศาสตร์, พ.ศ.2524 วท.บ.(เกษตรศาสตร์), ส่งเสริมการเกษตร, มหาวิทยาลัยเกษตรศาสตร์, พ.ศ.2521	✓		

ตำแหน่งทางวิชาการ รายชื่อตาม มคอ. 2 และเลขประจำตัว ประชาชน	ตำแหน่งทางวิชาการ รายชื่อปัจจุบัน และเลขประจำตัว ประชาชน	คุณวุฒิ/สาขาวิชา/ปีที่ สำเร็จการศึกษา	สาขาวิชา ตรงหรือ สัมพันธ์กับ สาขาที่เปิด สอน		หมายเหตุ
			ตรง	สัมพันธ์	
3. รศ.ดร.อยุทธิ์ นิสส ภา* เลขที่บัตรประชาชน 3909800879818	3. รศ.ดร.อยุทธิ์ นิสส ภา* เลขที่บัตรประชาชน 3909800879818	Ph.D.(Agricultural and Resource Economics), U. of New England, Australia, พ.ศ.2538 M.Sc. (Agricultural Economics), Tamil Nadu Agricultural U., India, พ.ศ.2528 วท.บ.เกียรตินิยมอันดับสอง (เกษตรศาสตร์), พัฒนาการ เกษตร, มหาวิทยาลัยสงขลานครินทร์, พ.ศ.2524	✓		
4. ดร.กอบชัย วรพิม พงษ์ เลขที่บัตรประชาชน 3170400032647	4. ดร.กอบชัย วรพิม พงษ์ เลขที่บัตรประชาชน 3170400032647	วท.ด.(เทคโนโลยีการเกษตร), จุฬาลงกรณ์มหาวิทยาลัย, พ.ศ.2553 วท.ม. (สัตววิทยา), จุฬาลงกรณ์มหาวิทยาลัย, พ.ศ.2548 วท.บ. (ชีววิทยา), จุฬาลงกรณ์มหาวิทยาลัย, พ.ศ.2544	✓		
5. ดร.พิไลวรรณ ประพุดติ เลขที่บัตร ประชาชน 3909900136990	5. ดร.พิไลวรรณ ประพุดติ เลขที่บัตร ประชาชน 3909900136990	ปรด. การจัดการทรัพยากร เกษตรเขตร้อน, มหาวิทยาลัยสงขลานครินทร์, พ.ศ.2558 M.Sc. (Agricultural	✓		

ตำแหน่งทางวิชาการ รายชื่อตาม มคอ. 2 และเลขประจำตัว ประชาชน	ตำแหน่งทางวิชาการ รายชื่อปัจจุบัน และเลขประจำตัว ประชาชน	คุณวุฒิ/สาขาวิชา/ปีที่ สำเร็จการศึกษา	สาขาวิชา ตรงหรือ สัมพันธ์กับ สาขาที่เปิด สอน		หมายเหตุ
			ตรง	สัมพันธ์	
		Systems), Asian Institute of Technology (AIT), พ.ศ. 2545 วท.บ.เศรษฐศาสตร์เกษตร (เกียรตินิยมอันดับ 2) มหาวิทยาลัยสงขลานครินทร์, พ.ศ.2539			

หมายเหตุ : กรุณาใส่เครื่องหมาย * หลังรายชื่ออาจารย์ที่เป็นผู้รับผิดชอบหลักสูตร

ผลการกำกับมาตรฐาน

เกณฑ์ข้อ 1 จำนวนอาจารย์ประจำหลักสูตร

ครบ ไม่ครบ

เกณฑ์ข้อ 2 คุณสมบัติอาจารย์ประจำหลักสูตร

เป็นไปตามเกณฑ์

- 1) เป็นอาจารย์ประจำที่มีคุณวุฒิไม่ต่ำกว่า ป.เอก หรือเทียบเท่า หรือดำรงตำแหน่ง รศ.ขึ้นไปในสาขาวิชาที่ตรงหรือสัมพันธ์กัน หรือ
- 2) เป็นอาจารย์ประจำที่มีคุณวุฒิระดับปริญญาโทหรือเทียบเท่า หรือดำรงตำแหน่งทางวิชาการไม่ต่ำกว่า ผศ.ในสาขาที่ตรงหรือสัมพันธ์กับสาขาวิชาที่เปิดสอน และมีประสบการณ์ในการสอน และมีประสบการณ์ในการทำวิจัยที่ไม่ใช่ส่วนหนึ่งของการศึกษาเพื่อรับปริญญา หรือ
- 3) เป็นอาจารย์ประจำที่คุณวุฒิระดับปริญญาเอก หรือดำรงตำแหน่งทางวิชาการไม่ต่ำกว่า รศ.ในสาขาที่ตรงหรือสัมพันธ์กับสาขาวิชาที่เปิดสอน และมีประสบการณ์ในการทำวิจัยที่ไม่ใช่ส่วนหนึ่งของการศึกษาเพื่อรับปริญญา

ไม่เป็นไปตามเกณฑ์ เพราะ.....

เกณฑ์ข้อ 3 คุณสมบัติของอาจารย์ผู้รับผิดชอบหลักสูตร

เป็นไปตามเกณฑ์ คือ มีคุณวุฒิไม่ต่ำกว่า ป.เอกหรือเทียบเท่า หรือดำรงตำแหน่ง รศ.ขึ้นไปในสาขาวิชาที่ตรงหรือสัมพันธ์กัน

ไม่เป็นไปตามเกณฑ์ เพราะ.....

ตารางที่ 1.3 อาจารย์ผู้สอนและคุณสมบัติของอาจารย์ผู้สอน (ตัวบ่งชี้ 1.1 เกณฑ์ข้อ 4)

ตำแหน่งทางวิชาการ และรายชื่ออาจารย์ผู้สอน	คุณวุฒิ/สาขาวิชา/ปีที่สำเร็จ การศึกษา	สถานภาพ	
		อาจารย์ ประจำ	ผู้ทรงคุณวุฒิ ภายนอก
1 ศ.ดร.ปัญญา สมบูรณ์สุข	Doc.Tech. Sci. (Agricultural Systems), Asian Institute of Technology (AIT), Thailand, พ.ศ.2545 วท.ม. (เกษตรศาสตร์), ส่งเสริมการเกษตร, มหาวิทยาลัยเกษตรศาสตร์, พ.ศ.2535 วท.บ. (เกษตรศาสตร์), ไรศพืช, มหาวิทยาลัยเชียงใหม่, พ.ศ. 2524	✓	
2. รศ.ดร.สมยศ ทุ่งหว่า	Docteur Ingenieur(Agro-Economies), Institute National Agronomique Paris-Grigon, France, พ.ศ. 2532 วท.ม.(เกษตรศาสตร์), ส่งเสริมการเกษตร, มหาวิทยาลัยเกษตรศาสตร์, พ.ศ.2524 วท.บ.(เกษตรศาสตร์), ส่งเสริมการเกษตร, มหาวิทยาลัยเกษตรศาสตร์, พ.ศ.2521	✓	
3. รศ.ดร.อยุทธิ์ นิสสภ	Ph.D.(Agricultural and Resource Economics), U. of New England, Australia, พ.ศ.2538 M.Sc. (Agricultural Economics), Tamil Nadu Agricultural U., India,	✓	

ตำแหน่งทางวิชาการ และรายชื่ออาจารย์ผู้สอน	คุณวุฒิ/สาขาวิชา/ปีที่สำเร็จ การศึกษา	สถานภาพ	
		อาจารย์ ประจำ	ผู้ทรงคุณวุฒิ ภายนอก
	พ.ศ.2528 วท.บ.เกียรตินิยมอันดับสอง (เกษตรศาสตร์), พัฒนาการเกษตร มหาวิทยาลัยสงขลานครินทร์, พ.ศ. 2524		
4. ดร.กอบชัย วรพิมพ์ษ์	วท.ด.(เทคโนโลยีการเกษตร), จุฬาลงกรณ์มหาวิทยาลัย, พ.ศ. 2553 วท.ม. (สัตววิทยา), จุฬาลงกรณ์ มหาวิทยาลัย, พ.ศ.2548 วท.บ. (ชีววิทยา), จุฬาลงกรณ์ มหาวิทยาลัย, พ.ศ.2544	✓	
5. ผศ.ดร.อภิญา รัตน์ไชย	วท.ด. (เกษตรเขตร้อน), มหาวิทยาลัยเกษตรศาสตร์, พ.ศ.2551 วท.ม. (เกษตรศาสตร์), ส่งเสริมการเกษตร, มหาวิทยาลัย เกษตรศาสตร์, พ.ศ.2537 วท.บ. (เกษตรศาสตร์), พัฒนาการ เกษตร, มหาวิทยาลัยสงขลานครินทร์, พ.ศ.2534	✓	
6. ดร.วิโชติ จรุงโรจน์	ปร.ด. (การจัดการทรัพยากรเกษตร เขตร้อน), มหาวิทยาลัยสงขลานครินทร์, พ.ศ.2556 พ.บ.ม.(พัฒนาการเศรษฐกิจ), สถาบันบัณฑิตพัฒนบริหารศาสตร์, พ.ศ.2532 ร.บ.บ. (ทฤษฎีการบริหารทั่วไป), มหาวิทยาลัยสงขลานครินทร์, พ.ศ.2527	✓	

ตำแหน่งทางวิชาการ และรายชื่ออาจารย์ผู้สอน	คุณวุฒิ/สาขาวิชา/ปีที่สำเร็จ การศึกษา	สถานภาพ	
		อาจารย์ ประจำ	ผู้ทรงคุณวุฒิ ภายนอก
7. ดร.พิไลวรรณ ประพฤติ	ปร.ด. (การจัดการทรัพยากร เกษตรเขตร้อน), มหาวิทยาลัยสงขลานครินทร์, พ.ศ. 2558 M.Sc. Agricultural Systems, Asian Institute of Technology (AIT), พ.ศ.2545 วท.บ.เศรษฐศาสตร์เกษตร (เกียรตินิยมอันดับ 2), มหาวิทยาลัย สงขลานครินทร์, พ.ศ.2539	✓	

ผลการกำกับมาตรฐาน

เกณฑ์ข้อ 4 คุณสมบัติของอาจารย์ผู้สอน

เป็นไปตามเกณฑ์คือ

- 1) มีคุณวุฒิระดับปริญญาโทหรือเทียบเท่าหรือดำรงตำแหน่งทางวิชาการไม่ต่ำกว่า ผศ.ในสาขา
ที่ตรงหรือสัมพันธ์กับสาขาวิชาที่เปิดสอน และมีประสบการณ์ในการสอน และมีประสบการณ์
ในการทำวิจัยที่ไม่ใช่ส่วนหนึ่งของการศึกษาเพื่อรับปริญญา หรือ
- 2) มีคุณวุฒิในระดับ ป.เอก

ไม่เป็นไปตามเกณฑ์เพราะ.....

ตารางที่ 1.4 อาจารย์ที่ปรึกษาหลักวิทยานิพนธ์หลัก และอาจารย์ที่ปรึกษาการค้นคว้าอิสระ

(ตัวบ่งชี้ 1.1 เกณฑ์ข้อ 5, 9, 10)

อาจารย์ที่ปรึกษาหลัก วิทยานิพนธ์หลัก และ อาจารย์ที่ปรึกษาการ ค้นคว้าอิสระ (ระบุตำแหน่งทางวิชาการ)	คุณวุฒิ/สาขาวิชา/ปีที่สำเร็จ การศึกษา	ประสบการณ์การทำ วิจัย		ภาระงานอาจารย์ ที่ปรึกษา (จำนวนนักศึกษา ที่อาจารย์เป็น อาจารย์ที่ปรึกษา หลัก)
		มี (ตั้งแนบ : ระบุเลข เอกสารอ้างอิง)	ไม่มี	
1. ศ.ดร.บัญชา สมบูรณ์สุข	Doc.Tech. Sci. (Agricultural Systems), Asian Institute of Technology (AIT),	เอกสารแนบที่ 1		วิทยานิพนธ์ 3 คน สารนิพนธ์ - คน

อาจารย์ที่ปรึกษาหลัก วิทยานิพนธ์หลัก และ อาจารย์ที่ปรึกษาการ ค้นคว้าอิสระ (ระบุตำแหน่งทางวิชาการ)	คุณวุฒิ/สาขาวิชา/ปีสำเร็จ การศึกษา	ประสบการณ์การทำ วิจัย		ภาระงานอาจารย์ ที่ปรึกษา (จำนวนนักศึกษา ที่อาจารย์เป็น อาจารย์ที่ปรึกษา หลัก)
		มี (ตั้งแนบ : ระบุเลข เอกสารอ้างอิง)	ไม่มี	
	Thailand, พ.ศ.2545 วท.ม. (เกษตรศาสตร์), ส่งเสริมการเกษตร, มหาวิทยาลัยเกษตรศาสตร์, พ.ศ.2535 วท.บ. (เกษตรศาสตร์), โรคพืช, มหาวิทยาลัยเชียงใหม่, พ.ศ.2524			
2. รศ.ดร.สมยศ พุ่มหว่า	Docteur Ingenieur(Agro- Economies), Institute National Agronomique Paris-Grigon, France. พ.ศ.2532 วท.ม.(เกษตรศาสตร์), ส่งเสริมการเกษตร, มหาวิทยาลัยเกษตรศาสตร์, พ.ศ.2524 วท.บ.(เกษตรศาสตร์), ส่งเสริมการเกษตร, มหาวิทยาลัยเกษตรศาสตร์, พ.ศ.2521	เอกสารแนบที่ 1		วิทยานิพนธ์ 1 คน สารนิพนธ์ 1 คน
3. รศ.ดร.อูยุทธ์ นิสสภา	Ph.D.(Agricultural and Resource Economics), U. of New England, Australia, พ.ศ.2538 M.Sc. (Agricultural Economics), Tamil Nadu Agricultural U., India, พ.ศ.2528	เอกสารแนบที่ 1		วิทยานิพนธ์ 2 คน สารนิพนธ์ - คน

อาจารย์ที่ปรึกษาหลัก วิทยานิพนธ์หลัก และ อาจารย์ที่ปรึกษาการ ค้นคว้าอิสระ (ระบุตำแหน่งทางวิชาการ)	คุณวุฒิ/สาขาวิชา/ปีสำเร็จ การศึกษา	ประสบการณ์การทำ วิจัย		ภาระงานอาจารย์ ที่ปรึกษา (จำนวนนักศึกษา ที่อาจารย์เป็น อาจารย์ที่ปรึกษา หลัก)
		มี (ตั้งแนบ : ระบุเลข เอกสารอ้างอิง)	ไม่มี	
	วท.บ.เกียรตินิยมอันดับสอง (เกษตรศาสตร์), พัฒนาการเกษตร, มหาวิทยาลัยสงขลานครินทร์, พ.ศ.2524			
4. ดร.กอบชัย วรพิมพ์พงษ์	วท.ด.(เทคโนโลยีการเกษตร), จุฬาลงกรณ์มหาวิทยาลัย, พ.ศ.2553 วท.ม. (สัตววิทยา), จุฬาลงกรณ์มหาวิทยาลัย, พ.ศ.2548 วท.บ. (ชีววิทยา), จุฬาลงกรณ์มหาวิทยาลัย, พ.ศ.2544	เอกสารแนบที่ 1		วิทยานิพนธ์ - คน สารนิพนธ์ 1 คน
5. ดร.พีไลวรรณ ประพฤติ	ปรด. (การจัดการทรัพยากร เกษตรเขตร้อน), มหาวิทยาลัยสงขลานครินทร์, พ.ศ.2558 M.Sc. Agricultural Systems, Asian Institute of Technology (AIT), พ.ศ. 2545 วท.บ.เศรษฐศาสตร์เกษตร (เกียรตินิยมอันดับ 2) มหาวิทยาลัยสงขลานครินทร์, พ.ศ.2539	เอกสารแนบที่ 1		วิทยานิพนธ์ 3 คน สารนิพนธ์ 1 คน
6. ดร.วิโชติ จงรุ่งโรจน์	ปรด. (การจัดการทรัพยากรเกษตร เขตร้อน), มหาวิทยาลัย สงขลานครินทร์, พ.ศ.2556 พ.บ.ม.(พัฒนาการเศรษฐกิจ), สถาบันบัณฑิตพัฒนบริหาร	เอกสารแนบที่ 1		วิทยานิพนธ์ 1 คน สารนิพนธ์ - คน

อาจารย์ที่ปรึกษาหลัก วิทยานิพนธ์หลัก และ อาจารย์ที่ปรึกษาการ ค้นคว้าอิสระ (ระบุตำแหน่งทางวิชาการ)	คุณวุฒิ/สาขาวิชา/ปีสำเร็จ การศึกษา	ประสบการณ์การทำ วิจัย		ภาระงานอาจารย์ ที่ปรึกษา (จำนวนนักศึกษา ที่อาจารย์เป็น อาจารย์ที่ปรึกษา หลัก)
		มี (ตั้งแนบ : ระบุเลข เอกสารอ้างอิง)	ไม่มี	
	ศาสตร์, พ.ศ.2532 ร.บ. (ทฤษฎีการบริหารทั่วไป), มหาวิทยาลัยสงขลานครินทร์, พ.ศ.2527			
7. ผศ.ดร.อภิญา รัตน์ไชย	วท.ด. (เกษตรเขตร้อน), มหาวิทยาลัยเกษตรศาสตร์, พ.ศ.2551 วท.ม. (เกษตรศาสตร์), ส่งเสริมการเกษตร, มหาวิทยาลัย เกษตรศาสตร์, พ.ศ.2537 วท.บ. (เกษตรศาสตร์), พัฒนาการเกษตร, มหาวิทยาลัยสงขลานครินทร์, พ.ศ.2534	เอกสารแนบที่ 1		วิทยานิพนธ์ 2 คน สารนิพนธ์ 1 คน
8. ผศ.ดร.ประวดี เวทย์ ประสิทธิ์	Ph.D.(Ag.Ed), U. of Missouri. Columbia, U.S.A, พ.ศ.2535 M.S.(Extension Education), U. of Missouri. Columbia, U.S.A, พ.ศ.2531 วท.บ. (ชีวเคมี), มหาวิทยาลัยสงขลานครินทร์, พ.ศ.2520	เอกสารแนบที่ 1		วิทยานิพนธ์ 2 คน สารนิพนธ์ 2 คน
9. ดร.นฤมล พุกษา	ปร.ด. (การจัดการทรัพยากร เกษตรเขตร้อน), ม.สงขลา นครินทร์, 2556 วท.ม. การจัดการสิ่งแวดล้อม, ม.สงขลานครินทร์, 2539	เอกสารแนบที่ 1		วิทยานิพนธ์ 1 คน สารนิพนธ์ - คน

อาจารย์ที่ปรึกษาหลัก วิทยานิพนธ์หลัก และ อาจารย์ที่ปรึกษาการ ค้นคว้าอิสระ (ระบุตำแหน่งทางวิชาการ)	คุณวุฒิ/สาขาวิชา/ปีสำเร็จ การศึกษา	ประสบการณ์การทำ วิจัย		ภาระงานอาจารย์ ที่ปรึกษา (จำนวนนักศึกษา ที่อาจารย์เป็น อาจารย์ที่ปรึกษา หลัก)
		มี (ตั้งแนบ : ระบุเลข เอกสารอ้างอิง)	ไม่มี	
	วท.บ. เกษตรศาสตร์, มหาวิทยาลัยสงขลานครินทร์, 2536			

ผลการกำกับมาตรฐาน

เกณฑ์ข้อ 5 คุณสมบัติอาจารย์ที่ปรึกษาวิทยานิพนธ์หลักและอาจารย์ที่ปรึกษาการค้นคว้าอิสระ

- เป็นไปตามเกณฑ์ คือ เป็นอาจารย์ประจำที่มีคุณวุฒิไม่ต่ำกว่า ป.เอก หรือดำรงตำแหน่ง รศ. ขึ้นไปในสาขาวิชาที่ตรงหรือสัมพันธ์กัน และมีประสบการณ์ในการทำวิจัยที่ไม่ใช่ส่วนหนึ่งของการศึกษาเพื่อรับปริญญา

ไม่เป็นไปตามเกณฑ์ เพราะ.....

เกณฑ์ข้อ 9 ภาระงานอาจารย์ที่ปรึกษาวิทยานิพนธ์หลักและอาจารย์ที่ปรึกษาการค้นคว้าอิสระในระดับบัณฑิตศึกษา

- เป็นไปตามเกณฑ์

ไม่เป็นไปตามเกณฑ์ เพราะ.....

เกณฑ์ข้อ 10 อาจารย์ที่ปรึกษาวิทยานิพนธ์หลักและอาจารย์ที่ปรึกษาการค้นคว้าอิสระในระดับบัณฑิตศึกษามีผลงานวิจัยอย่างต่อเนื่องและสม่ำเสมอ

- เป็นไปตามเกณฑ์

ไม่เป็นไปตามเกณฑ์ เพราะ.....

(หากข้อนี้ เกณฑ์ข้อ 10 ไม่เป็นไปตามเกณฑ์ ไม่นำไปตัดสินว่าการดำเนินงานไม่ได้มาตรฐาน แต่เป็นข้อเสนอแนะให้ผู้บริหารหลักสูตรนำไปพัฒนา)

ตารางที่ 1.5 อาจารย์ที่ปรึกษาวิทยานิพนธ์ร่วม (ตัวบ่งชี้ 1.1 เกณฑ์ข้อ 6)

อาจารย์ที่ปรึกษาวิทยานิพนธ์ร่วม (ระบุตำแหน่งทางวิชาการ)	คุณวุฒิ/สาขาวิชา/ปีที่สำเร็จการศึกษา	ประสบการณ์การทำวิจัย		สถานภาพ	
		มี (ตั้งแนบ : ระบุเลข เอกสารอ้างอิง)	ไม่มี	อาจารย์ประจำ	ผู้ทรงคุณวุฒิภายนอก
1. รศ.ดร.ศศิวิมล สุขบท	Ph.D.(Marketing) Universiti Utara, Malaysia, พ.ศ.2558	เอกสารแนบ 2.1		✓	
2. รศ.ดร.สายัณห์ สดุดี	Ph.D.(Crop Physiology) University of Queensland (Australia), พ.ศ.2532	เอกสารแนบ 2.2		✓	
3. ผศ.ดร.ลดาวัลย์ เลิศเลอวงศ์	Ph.D. (พืชสวน) มหาวิทยาลัยเกษตรศาสตร์, พ.ศ.2551	เอกสารแนบ 2.3		✓	
4. ผศ.ดร.ภาณุพันธุ์ ประภาติกุล	ปร.ด. (ส่งเสริมการเกษตร และพัฒนาชนบท) มหาวิทยาลัย เชียงใหม่, ปีพ.ศ.2554	เอกสารแนบ 2.4			✓

ผลการกำกับมาตรฐาน

เกณฑ์ข้อ 6 คุณสมบัติอาจารย์ที่ปรึกษาวิทยานิพนธ์ร่วม

เป็นไปตามเกณฑ์ คือ

- 1) เป็นอาจารย์ประจำที่มีคุณวุฒิไม่ต่ำกว่า ป.เอก หรือดำรงตำแหน่ง รศ.ขึ้นไปในสาขาวิชาที่ตรงหรือสัมพันธ์กัน และมีประสบการณ์ในการทำวิจัยที่ไม่ใช่ส่วนหนึ่งของการศึกษาเพื่อรับปริญญา หรือ
- 2) เป็นผู้เชี่ยวชาญเฉพาะ เทียบได้ไม่ต่ำกว่าระดับ 9 หรือ
- 3) เป็นผู้เชี่ยวชาญเฉพาะ ที่ได้รับความเห็นชอบและแต่งตั้งจากสภามหาวิทยาลัย และได้แจ้งให้ สกอ.รับทราบการแต่งตั้งแล้ว

ไม่เป็นไปตามเกณฑ์ เพราะ.....

ตารางที่ 1.6 อาจารย์ผู้สอบวิทยานิพนธ์ (ตัวบ่งชี้ 1.1 เกณฑ์ข้อ 7)

อาจารย์ผู้สอบ วิทยานิพนธ์ (ระบุตำแหน่งทาง วิชาการ)	คุณวุฒิ/สาขาวิชา/ปีที่ สำเร็จการศึกษา	ประสบการณ์การทำวิจัย		สถานภาพ	
		มี (ดั่งแนบ : ระบุเลข เอกสารอ้างอิง)	ไม่มี	อาจารย์ ประจำ	ผู้ทรงคุณวุ ฒิภายนอก
1. ดร.เชิดศักดิ์ เกื้อรักษ์	Ph.D. (Environmental Science) Environmental Science, Chiang Mai University, 2012	✓			✓

ผลการกำกับมาตรฐาน

เกณฑ์ข้อ 7 คุณสมบัติอาจารย์ผู้สอนวิทยานิพนธ์

เป็นไปตามเกณฑ์ คือ

1. เป็นอาจารย์ประจำหรือผู้ทรงคุณวุฒิภายนอกสถาบันที่มีคุณวุฒิ ป.เอก หรือเทียบเท่าหรือดำรงตำแหน่ง รศ.ขึ้นไปในสาขาวิชาที่ตรงหรือสัมพันธ์กัน และมีประสบการณ์ในการทำวิจัยที่ไม่ใช่ส่วนหนึ่งของการศึกษาเพื่อรับปริญญา
2. เป็นผู้เชี่ยวชาญเฉพาะ เทียบได้ไม่ต่ำกว่าระดับ 9 หรือ
3. เป็นผู้เชี่ยวชาญเฉพาะ ที่ได้รับความเห็นชอบและแต่งตั้งจากสภามหาวิทยาลัย และได้แจ้งให้ สกอ.รับทราบการแต่งตั้งแล้ว

ไม่เป็นไปตามเกณฑ์เพราะ.....

ตารางที่ 1.7 การตีพิมพ์เผยแพร่ผลงานของผู้สำเร็จการศึกษา (ตัวบ่งชี้ 1.1 เกณฑ์ข้อ 8)

ผู้สำเร็จการศึกษา	ชื่อผลงาน	แหล่งเผยแพร่
1. นายวีรพัฒน์ สิงหะโรจน์	ทัศนคติที่มีผลต่อการชำระหนี้ของเกษตรกรลูกค้ำธนาคารเพื่อการเกษตรและสหกรณ์การเกษตรที่เข้าร่วมโครงการพักชำระหนี้ในจังหวัดสงขลา	วารสารแก่นเกษตร ฉบับพิเศษ ปีที่ 45 ฉบับพิเศษ1: 2560, P.503-508
2. นางสาววลัยลักษณ์ บุษบงศ์	การรับรู้แนวคิดปรัชญาเศรษฐกิจพอเพียงของเกษตรกร อำเภอคลองหอยโข่ง จังหวัดสงขลา	การประชุมวิชาการเสนอลงงานวิจัยระดับชาติ มหาวิทยาลัยพายัพ 2560 วันที่ 10 ก.พ.2560 ณ มหาวิทยาลัยพายัพ วิทยาเขตแม่คาว ชื่อหน่วยงานที่จัด: มหาวิทยาลัยพายัพร่วมกับเครือข่ายบริหารการวิจัยภาคเหนือ ต อ น บ น (ส ก อ .) Full Proceedings (Poster)
3. นางสาวกุลธิดา ต้นสกุล	ปัจจัยที่มีผลต่อผลผลิตยางพาราของเกษตรกรชาวสวนยางในพื้นที่ภาคใต้ฝั่งตะวันออกของประเทศไทย	การประชุมวิชาการเสนอลงงานวิจัยระดับชาติ มหาวิทยาลัยพายัพ 2560 วันที่ 10 ก.พ.2560 ณ มหาวิทยาลัยพายัพ วิทยาเขตแม่คาว ชื่อหน่วยงานที่จัด: มหาวิทยาลัยพายัพร่วมกับเครือข่ายบริหารการวิจัยภาคเหนือ ต อ น บ น (ส ก อ .) Full Proceedings (Poster)
4. นางสาวผกามาศ ทองคำ	ผลลัพธ์ของกระบวนการเรียนรู้ของแกนนำเกษตรกรเพื่อการพัฒนาตนเองและสวนยางแบบวนเกษตร: กรณีศึกษาเครือข่ายเกษตรกรสวนยางพาราแบบวน	การประชุมวิชาการเสนอลงงานวิจัยระดับบัณฑิตศึกษา แห่งชาติ ครั้งที่ 38 . 19-20 กุมภาพันธ์ 2559. เอกาทศรถ

	เกษตรตำบลทุ่งใหญ่ อำเภอลำดวน จังหวัดสงขลา	มหาวิทยาลัยนเรศวร จังหวัดพิษณุโลก : บัณฑิตวิทยาลัย มหาวิทยาลัยนเรศวร
5. นางสาวกนกวรรณ ชุมอินทร์	ความเปราะบางของครัวเรือนเกษตรกรบริเวณพื้นที่ต้นน้ำบ้านโหล๊ะหาร อ.ป่าบอน จ.พัทลุง	วารสารมหาวิทยาลัยทักษิณ . (20)

ผลการกำกับมาตรฐาน

เกณฑ์ข้อ 8 การตีพิมพ์เผยแพร่ผลงานของผู้สำเร็จการศึกษา

เป็นไปตามเกณฑ์ คือ มีการเผยแพร่ผลงานตามเกณฑ์ครบทุกราย

1) มีผู้สำเร็จการศึกษา 13 คน

2) เผยแพร่ในการประชุมวิชาการที่มี proceedings จำนวน 3 ราย เผยแพร่ในวารสารหรือสิ่งพิมพ์วิชาการ 2 ราย

ไม่เป็นไปตามเกณฑ์ เพราะ.....

ผลการกำกับมาตรฐาน

เกณฑ์ข้อ 11 การปรับปรุงหลักสูตรตามรอบระยะเวลาที่กำหนด

1) เริ่มเปิดหลักสูตรครั้งแรกในปี พ.ศ. 2555

2) ตามรอบหลักสูตรต้องปรับปรุงให้แล้วเสร็จและประกาศใช้ในปี พ.ศ. 2560

ปัจจุบันหลักสูตรยังอยู่ในระยะเวลาดังกล่าว

ปัจจุบันหลักสูตรถือว่าล้าสมัย

สรุปผลการดำเนินงานตามเกณฑ์ข้อ 11

ผ่าน เพราะ ดำเนินงานผ่านทุกข้อ

ไม่ผ่าน เพราะ ดำเนินงานไม่ผ่านข้อ.....

บทที่ 3

ผลการดำเนินงานตามเกณฑ์ AUN QA

ระดับการประเมิน

เพื่อให้หลักสูตรรับรู้ถึงระดับคุณภาพของหลักสูตรในแต่ละเกณฑ์ และสามารถปรับปรุงพัฒนาต่อไปได้ การประเมินหลักสูตรใช้เกณฑ์ 7 ระดับ ดังต่อไปนี้

เกณฑ์การประเมิน 7 ระดับ		
คะแนน	ความหมาย	คุณภาพและระดับความต้องการในการพัฒนา
1	ไม่ปรากฏการดำเนินการ (ไม่มีเอกสาร ไม่มีแผนหรือไม่มีหลักฐาน)	คุณภาพไม่เพียงพออย่างชัดเจน ต้องปรับปรุงแก้ไข หรือพัฒนาโดยเร่งด่วน
2	มีการวางแผนแต่ยังไม่ได้เริ่มดำเนินการ	คุณภาพไม่เพียงพอ <u>จำเป็นต้องมีการปรับปรุงแก้ไข</u> หรือพัฒนา
3	มีเอกสารแต่ไม่เชื่อมโยงกับการปฏิบัติ หรือมีการดำเนินการแต่ยังไม่ครบถ้วน	คุณภาพไม่เพียงพอ แต่การปรับปรุง แก้ไข หรือพัฒนาเพียงเล็กน้อยสามารถทำให้มีคุณภาพเพียงพอได้
4	มีเอกสารและหลักฐานการดำเนินการตามเกณฑ์	มีคุณภาพของการดำเนินการของหลักสูตรตามเกณฑ์
5	มีเอกสารและหลักฐานชัดเจนที่แสดงถึงการดำเนินการที่มีประสิทธิภาพดีกว่าเกณฑ์	มีคุณภาพของการดำเนินการของหลักสูตรดีกว่าเกณฑ์
6	ตัวอย่างของแนวปฏิบัติที่ดี	ตัวอย่างของแนวปฏิบัติที่ดี
7	ดีเยี่ยม เป็นแนวปฏิบัติในระดับโลกหรือแนวปฏิบัติชั้นนำ	ดีเยี่ยม เป็นแนวปฏิบัติในระดับโลกหรือแนวปฏิบัติชั้นนำ

AUN 1
Expected Learning Outcomes

Criterion 1

1. The formulation of the expected learning outcomes takes into account and reflects the vision and mission of the institution. The vision and mission are explicit and known to staff and students.
2. The programme shows the expected learning outcomes of the graduate. Each course and lesson should clearly be designed to achieve its expected learning outcomes which should be aligned to the programme expected learning outcomes.
3. The programme is designed to cover both subject specific outcomes that relate to the knowledge and skills of the subject discipline; and generic (sometimes called transferable skills) outcomes that relate to any and all disciplines e.g. written and oral communication, problem-solving, information technology, teambuilding skills, etc.
4. The programme has clearly formulated the expected learning outcomes which reflect the relevant demands and needs of the stakeholders.

ผลการประเมินตนเอง

เกณฑ์	คะแนน						
	1	2	3	4	5	6	7
1.1 The expected learning outcomes have been clearly formulated and aligned with the vision and mission of the university [1,2]			✓				
1.2 The expected learning outcomes cover both subject specific and generic (i.e. transferable) learning outcomes [3]				✓			
1.3 The expected learning outcomes clearly reflect the requirements of the stakeholders [4]			✓				
Overall opinion			✓				

ผลการดำเนินงานตามเกณฑ์ AUN 1

ผลการดำเนินงาน	รายการหลักฐาน
1.1 The expected learning outcomes have been clearly formulated and aligned with the vision and mission of the university	
<p>หลักสูตรกำหนดผลการเรียนรู้ที่คาดหวังในทุกรายวิชาที่ปรากฏใน มคอ.2 โดยรายวิชาทุกรายวิชาในหลักสูตรมีเป้าหมายให้นักศึกษามี ความรู้ที่หลากหลายและทันสมัยและให้นักศึกษาสามารถประยุกต์ใช้ ความรู้ ประสบการณ์จากการเรียนในรายวิชาต่างๆ เพื่อสร้างคุณธรรม สมรรถนะและโลกทัศน์สากลให้กับนักศึกษา โดยทุกรายวิชาได้กำหนดผล การเรียนรู้ที่คาดหวังครบทุก 5 ด้านในทุกรายวิชาใน มคอ.2 ได้แก่ ด้าน คุณธรรมจริยธรรม ด้านทักษะความรู้ ด้านทักษะปัญญา ด้านทักษะ ความสัมพันธ์ระหว่างบุคคลและความรับผิดชอบ และด้านทักษะ วิเคราะห์ตัวเลข การสื่อสาร และการใช้เทคโนโลยี</p>	<ul style="list-style-type: none"> - มคอ.2 - มคอ.5 ของแต่ละรายวิชา
1.2 The expected learning outcomes cover both subject specific and generic (i.e. transferable) learning outcomes	
<p>ผลการเรียนรู้ที่คาดหวังได้กำหนดไว้ใน</p> <ul style="list-style-type: none"> - แผนที่แสดงการกระจายความรับผิดชอบมาตรฐานการเรียนรู้จาก หลักสูตรสู่รายวิชา (Curriculum Mapping) ทุกรายวิชา ทั้งใน หมวดวิชาบังคับและหมวดวิชาเลือก - ผลการเรียนในทุกรายวิชาใน มคอ.5 	<ul style="list-style-type: none"> - Curriculum Mapping ใน หลักสูตรตามข้อกำหนดของ หลักสูตร - มคอ.5 ทุกรายวิชา
1.3 The expected learning outcomes clearly reflect the requirements of the stakeholders	
<p>การประเมินผลการดำเนินงานและความต้องการของผู้มีส่วนได้ ส่วนเสียในหลักสูตร ได้แก่ นักศึกษาปัจจุบัน ศิษย์เก่า ผู้ใช้บัณฑิต โดยการสำรวจด้วยแบบประเมินผลและสำรวจความต้องการ มีการจัด ประชุมหารือ และการส่งข่าวสารทาง Electronic mail</p>	<ul style="list-style-type: none"> - แบบประเมินและผลการ ประเมิน - รายงานการประชุม - E-mail แสดงการติดต่อ ประสานงาน

AUN 2
Programme Specification

Criterion 2

1. The Institution is recommended to publish and communicate the programme and course specifications for each programme it offers, and give detailed information about the programme to help stakeholders make an informed choice about the programme.
2. Programme specification including course specifications describes the expected learning outcomes in terms of knowledge, skills and attitudes. They help students to understand the teaching and learning methods that enable the outcome to be achieved; the assessment methods that enable achievement to be demonstrated; and the relationship of the programme and its study elements.

ผลการประเมินตนเอง

เกณฑ์	คะแนน						
	1	2	3	4	5	6	7
2.1 The information in the programme specification is comprehensive and up-to-date [1,2]				√			
2.2 The information in the course specification is comprehensive and up-to-date [1,2]				√			
2.3 The programme and course specifications are communicated and made available to the stakeholders [1,2]			√				
Overall opinion				√			

ผลการดำเนินงานตามเกณฑ์ AUN 2

ผลการดำเนินงาน	รายการหลักฐาน
2.1 The information in the programme specification is comprehensive and up-to-date	
กำหนดไว้ในหลักสูตรวิทยาศาสตรมหาบัณฑิต สาขาวิชาพัฒนาการเกษตร หลักสูตรปรับปรุง พ.ศ.2555 (มคอ.2)	- เอกสารแสดงรายละเอียดของหลักสูตร เช่น มคอ.2 คู่มืออาจารย์ คู่มือนักศึกษา เว็บไซต์ที่แสดงรายละเอียดของหลักสูตร http://www.natres.psu.ac.th/Department/AgriDevelopment/Depart/graduate.html
2.2 The information in the course specification is comprehensive and up-to-date	
กำหนดไว้ใน Course syllabus มคอ.3	- เอกสารแสดงรายละเอียดรายวิชา เช่น Course syllabus มคอ.3

ผลการดำเนินงาน	รายการหลักฐาน
2.3 The programme and course specifications are communicated and made available to the stakeholders	
<p>ทั้ง มคอ.2 และ มคอ.3 ที่ระบุไว้ในข้อ 2.1 และ 2.2 หลักสูตรได้มีการประชาสัมพันธ์ทั้งที่เป็นเอกสารและเว็บไซต์ของมหาวิทยาลัย เว็บไซต์ภาควิชาฯ และการส่งเอกสารให้กับผู้มีส่วนได้ส่วนเสียเพื่อให้เห็น</p>	<ul style="list-style-type: none"> - เอกสารประชาสัมพันธ์หลักสูตรแผ่นพับ - เว็บไซต์หลักสูตรฯ <p>http://www.natres.psu.ac.th/Department/AgriDevelopment/Depart/graduate.html</p> <ul style="list-style-type: none"> - เว็บไซต์มหาวิทยาลัย - หลักฐานแสดงหนังสือส่งให้ผู้มีส่วนได้ส่วนเสียเพื่อให้เห็นความคิดเห็นเกี่ยวกับหลักสูตร - คู่มือปฐมนิเทศนักศึกษาใหม่ในแต่ละปีการศึกษา ซึ่งจะปรับปรุงคู่มือให้ทันสมัยและเหมาะสมกับนักศึกษาแต่ละรุ่น

AUN 3**Programme Structure and Content**

Criterion 3

1. The curriculum, teaching and learning methods and student assessment are constructively aligned to achieve the expected learning outcomes.
2. The curriculum is designed to meet the expected learning outcomes where the contribution made by each course in achieving the programme's expected learning outcomes is clear.
3. The curriculum is designed so that the subject matter is logically structured, sequenced, and integrated.
4. The curriculum structure shows clearly the relationship and progression of basic courses, the intermediate courses, and the specialised courses.
5. The curriculum is structured so that it is flexible enough to allow students to pursue an area of specialisation and incorporate more recent changes and developments in the field.
6. The curriculum is reviewed periodically to ensure that it remains relevant and up-to-date.

ผลการประเมินตนเอง

เกณฑ์	คะแนน						
	1	2	3	4	5	6	7
3.1 The curriculum is designed based on constructive alignment with the expected learning outcomes [1]				√			
3.2 The contribution made by each course to achieve the expected learning outcomes is clear [2]				√			
3.3 The curriculum is logically structured, sequenced, integrated and up-to-date [3,4,5,6]				√			
Overall opinion				√			

ผลการดำเนินงานตามเกณฑ์ AUN 3

ผลการดำเนินงาน	รายการหลักฐาน
3.1 The curriculum is designed based on constructive alignment with the expected learning outcomes	
<p>ในภาพรวมการออกแบบหลักสูตรได้คำนึงถึงผลการเรียนรู้ที่คาดหวัง โดยมีปรัชญา วัตถุประสงค์ของหลักสูตร และออกแบบโครงสร้างหลักสูตรและรายวิชาในหลักสูตรที่มุ่งหวังให้มีผลการเรียนรู้ที่คาดหวังผ่าน ตามที่ได้กำหนดไว้ใน Curriculum Mapping ในมคอ.2</p>	<ul style="list-style-type: none"> - ข้อกำหนดของหลักสูตรและโมเดล (มคอ.2) Curriculum mapping - รายงานการประชุมภาคีวิชาฯ ที่เกี่ยวข้องกับการปรับปรุงหลักสูตร และการปรับปรุงรายวิชา
3.2 The contribution made by each course to achieve the expected learning outcomes is clear	
<p>ในโครงสร้างหลักสูตร (มคอ.2) เพื่อให้บรรลุผลการเรียนรู้ที่คาดหวังอย่างชัดเจน หลักสูตรได้กำหนดรายวิชา ทั้งหมดวิชาบังคับ และหมวดวิชาเลือกที่ครอบคลุมผลการเรียนรู้ที่คาดหวังไว้ อย่างชัดเจนในทุกรายวิชา ซึ่งผลการเรียนการสอนในรายวิชาระบุใน มคอ.5 แล้ว</p>	<ul style="list-style-type: none"> - ข้อกำหนดของหลักสูตรและโมเดล (มคอ.2) Curriculum mapping - มคอ.5
3.3 The curriculum is logically structured, sequenced, integrated and up-to-date	
<p>โครงสร้างหลักสูตรวิทยาศาสตร์มหาบัณฑิต สาขาวิชา พัฒนาการเกษตรได้ออกแบบรายวิชาบังคับ รายวิชาเลือกตามกลุ่มวิชา เฉพาะทางไว้อย่างเหมาะสม มีการบูรณาการ และเนื้อหาที่ทันสมัยต่อสถานการณ์ปัจจุบัน</p>	<ul style="list-style-type: none"> - ข้อกำหนดของหลักสูตรและโมเดลเล่มหลักสูตร (มคอ.2) โครงสร้างหลักสูตร และแผนการศึกษา - คู่มือปฐมนิเทศนักศึกษาใหม่ - รายงานการประชุมภาคีวิชาฯ ที่เกี่ยวข้องกับการปรับปรุงหลักสูตร และการปรับปรุงรายวิชา

AUN 4

Teaching and Learning Approach

Criterion 4

1. The teaching and learning approach is often dictated by the educational philosophy of the university. Educational philosophy can be defined as a set of related beliefs that influences what and how students should be taught. It defines the purpose of education, the roles of teachers and students, and what should be taught and by what methods.
2. Quality learning is understood as involving the active construction of meaning by the student, and not just something that is imparted by the teacher. It is a deep approach of learning that seeks to make meaning and achieve understanding.
3. Quality learning is also largely dependent on the approach that the learner takes when learning. This in turn is dependent on the concepts that the learner holds of learning, what he or she knows about his or her own learning, and the strategies she or he chooses to use.
4. Quality learning embraces the principles of learning. Students learn best in a relaxed, supportive, and cooperative learning environment.
5. In promoting responsibility in learning, teachers should:
 - a) create a teaching-learning environment that enables individuals to participate responsibly in the learning process; and
 - b) provide curricula that are flexible and enable learners to make meaningful choices in terms of subject content, programme routes, approaches to assessment and modes and duration of study.
6. The teaching and learning approach should promote learning, learning how to learn and instil in students a commitment of lifelong learning (e.g. commitment to critical inquiry, information-processing skills, a willingness to experiment with new ideas and practices, etc.).

ผลการประเมินตนเอง

เกณฑ์	คะแนน						
	1	2	3	4	5	6	7
4.1 The educational philosophy is well articulated and communicated to all stakeholders [1]				√			
4.2 Teaching and learning activities are constructively aligned to the achievement of the expected learning outcomes [2,3,4,5]				√			
4.3 Teaching and learning activities enhance life-long learning [6]				√			
Overall opinion				√			

ผลการดำเนินงานตามเกณฑ์ AUN 4

ผลการดำเนินงาน	รายการหลักฐาน
4.1 The educational philosophy is well articulated and communicated to all stakeholders	
หลักสูตรได้ระบุปรัชญาการศึกษา มีความชัดเจนและเผยแพร่สู่ผู้มีส่วนได้ส่วนเสียอย่างต่อเนื่อง ทั้งนักศึกษา คณาจารย์ในหลักสูตร ผู้ใช้บัณฑิตและบุคคลทั่วไป	<ul style="list-style-type: none"> - มคอ.2 - คู่มือปฐมนิเทศนักศึกษาใหม่ - เว็บไซต์มหาบัณฑิต - เว็บไซต์ภาควิชาพัฒนาการเกษตร
4.2 Teaching and learning activities are constructively aligned to the achievement of the expected learning outcomes	
ในการเรียนการสอนของหลักสูตร รายวิชาต่างๆ ทั้งรายวิชาบังคับและรายวิชาเลือก ผู้สอนให้กำหนดและจัดกิจกรรมการเรียนการสอนที่หลากหลายและสอดคล้องกับการบรรลุผลการเรียนรู้ที่คาดหวัง ตัวอย่างเช่น ในรายวิชาบังคับ 520-511 การพัฒนาการเกษตรและเศรษฐกิจ 520-513 การสื่อสารเพื่อการพัฒนา 520-514 การวิเคราะห์ระบบสังคม เกษตร และ 520-611 การวิจัยทางพัฒนาการเกษตร มีกิจกรรมลงพื้นที่ วิเคราะห์พื้นที่ ทักษะศึกษา การจัดทำรายงาน การนำเสนอหน้าชั้นเรียน การเข้าร่วมประชุมต่างๆ และการฝึกปฏิบัติทำโครงการ เป็นต้น	<ul style="list-style-type: none"> - มคอ.2, 3 และ 5 - เอกสารการแสดงการเรียนการสอนที่หลากหลาย เช่น โครงการ การเรียนรู้นอกสถานที่ การฝึกปฏิบัติ (ใน ม ค อ . 2 , 3 และ 5) - กลยุทธ์การเรียนการสอนที่ปรากฏในประมวลรายวิชา (มคอ.3) - หนังสือขออนุมัติเดินทาง
4.3 Teaching and learning activities enhance life-long learning	
ในทุกรายวิชาในหลักสูตร เช่น 520-598 สารนิพนธ์ (แผน ข) 520-599 วิทยานิพนธ์ (แผน ก แบบ ก 1) 520-699	<ul style="list-style-type: none"> - มคอ.3, 5 - รายงานผลการเรียนการสอน

ผลการดำเนินงาน	รายการหลักฐาน
<p>วิทยานิพนธ์ (แผน ก แบบ ก 2) มีการกำหนดชั่วโมงศึกษาค้นคว้าด้วยตนเอง โดยอาจารย์แต่ละคนมีกลยุทธ์ในการสอนที่แตกต่างกัน เพื่อกระตุ้นให้นักศึกษาค้นคว้าด้วยตนเอง ซึ่งมีวิธีการที่หลากหลาย เช่น</p> <ul style="list-style-type: none"> - กำหนดประเด็นความรู้แล้วให้นักศึกษาค้นคว้าตามความสนใจ หรือตามความถนัด - กำหนดโจทย์ให้นักศึกษาแก้ปัญหา หรือ - กำหนดกรณีศึกษาให้นักศึกษาค้นหาคำตอบด้วยตนเอง เป็นต้น - ค้นหาโจทย์และประเด็นปัญหาจากการไปทัศนศึกษา - 	

AUN 5
Student Assessment

Criterion 5

1. Assessment covers:
 - a. New student admission
 - b. Continuous assessment during the course of study
 - c. Final/exit test before graduation
2. In fostering constructive alignment, a variety of assessment methods should be adopted and be congruent with the expected learning outcomes. They should measure the achievement of all the expected learning outcomes of the programme and its courses.
3. A range of assessment methods is used in a planned manner to serve diagnostic, formative, and summative purposes.
4. The student assessments including timelines, methods, regulations, weight distribution, rubrics and grading should be explicit and communicated to all concerned.
5. Standards applied in assessment schemes are explicit and consistent across the programme.
6. Procedures and methods are applied to ensure that student assessment is valid, reliable and fairly administered.
7. The reliability and validity of assessment methods should be documented and regularly evaluated and new assessment methods are developed and tested.
8. Students have ready access to reasonable appeal procedures.

ผลการประเมินตนเอง

เกณฑ์	คะแนน						
	1	2	3	4	5	6	7
5.1 The student assessment is constructively aligned to the achievement of the expected learning outcomes [1,2]				✓			
5.2 The student assessments including timelines, methods, regulations, weight distribution, rubrics and grading are explicit and communicated to students [4,5]				✓			

เกณฑ์	คะแนน						
	1	2	3	4	5	6	7
5.3 Methods including assessment rubrics and marking schemes are used to ensure validity, reliability and fairness of student assessment [6,7]				✓			
5.4 Feedback of student assessment is timely and helps to improve learning [3]		✓					
5.5 Students have ready access to appeal procedure [8]				✓			
Overall opinion				✓			

ผลการดำเนินงานตามเกณฑ์ AUN 5

ผลการดำเนินงาน	รายการหลักฐาน
5.1 The student assessment is constructively aligned to the achievement of the expected learning outcomes	
<p>หลักสูตรมีกลไกการประเมินผลผู้เรียน เพื่อให้ผู้เรียนบรรลุ ELOs ของหลักสูตร และสามารถสำเร็จการศึกษาได้ตามกำหนด โดยดำเนินการดังนี้</p> <p>(1) ในขั้นตอนของการรับเข้าศึกษา หลักสูตรสอบวัดความรู้ของผู้เรียนทั้งการสอบข้อเขียน และการสัมภาษณ์ ผู้ผ่านการสอบวัดผลสอบเข้าศึกษาต้องได้คะแนนมากกว่า 70 คะแนน</p> <p>(2) ในระหว่างเรียน หลักสูตรมีการติดตามความก้าวหน้าของผู้เรียนโดยกำหนดให้ผู้เรียนต้องรายงานผลตามแบบฟอร์มของหลักสูตร ตั้งแต่ปีการศึกษา 2558 เป็นต้นไป หลักสูตรฯ กำหนดให้นักศึกษาปริญญาโท สาขาวิชาพัฒนาการเกษตร ทุกชั้นปี ต้องมารายงานความก้าวหน้าการทำวิทยานิพนธ์/สารนิพนธ์กับอาจารย์ที่ปรึกษา จำนวน 2 ครั้งต่อภาคการศึกษา คือ ช่วงก่อนสอบกลางภาค 1 สัปดาห์ และ ช่วงก่อนสอบปลายภาค 1 สัปดาห์ การพิจารณาหากนักศึกษาไม่มารายงานความก้าวหน้าให้ขึ้นอยู่ในดุลพินิจของอาจารย์ที่ปรึกษา</p> <p>(3) เมื่อผู้เรียนสำเร็จการศึกษา การสำเร็จการศึกษาของหลักสูตรฯ นักศึกษาจะต้องดำเนินการตามกระบวนการต่าง ๆ ตามที่ระเบียบฯ ว่าด้วยการศึกษาระดับบัณฑิตศึกษากำหนด</p>	<ul style="list-style-type: none"> - ผลการประเมินรายวิชาต่างๆ ที่เปิดสอนในภาคการศึกษา - ข้อกำหนดในการสอน (มคอ.3 และ 5) - เอกสารรายงานประชุมกรรมการวาระกระบวนการพิจารณาผลการประเมินในแต่ละระดับ - รายงานการประชุมภาควิชาพัฒนาการเกษตร ครั้งที่ 5 /2558 เมื่อวันที่ 23 กันยายน 2558 เวลา 09.00-12.00 น. ณ ห้องประชุม ทธ. 120 คณะทรัพยากรธรรมชาติ - ตัวอย่างข้อสอบรายวิชา

ผลการดำเนินงาน	รายการหลักฐาน
5.2 The student assessments including timelines, methods, regulations, weight distribution, rubrics and grading are explicit and communicated to students	
<p>ในทุกรายวิชาที่เปิดสอนของหลักสูตร มีการประเมินผู้เรียนอย่างชัดเจน และแจ้งให้ผู้เรียนทราบอย่างชัดเจน เช่น วิธีการประเมิน กฎ ระเบียบต่าง ๆ ช่วงเวลาที่ประเมิน จำนวนครั้งของการประเมิน การให้คะแนนและน้ำหนักของคะแนนในแต่ละส่วน</p>	<ul style="list-style-type: none"> - ผลการประเมินรายวิชาและ E-mail ประกาศการกำหนดการประเมินของผู้เรียนในรายวิชาที่เปิดสอน - ตารางกำหนดการสอบและข้อสอบกลางภาคและปลายภาค - โครงสร้างสัดส่วนการประเมิน เกณฑ์และเกรดที่ระบุไว้ในใบสน.13 (ใบส่งเกรด)
5.3 Methods including assessment rubrics and marking schemes are used to ensure validity, reliability and fairness of student assessment	
<p>การประเมินผลระดับชั้น ผู้จัดการรายวิชาจะประเมินและส่งต่อให้เจ้าหน้าที่ภาควิชาฯ เพื่อตรวจทานความถูกต้องอีกครั้งก่อนส่งให้หัวหน้าภาควิชาฯ ทราบ จากนั้นจึงส่งหน่วยทะเบียนคณะฯ เพื่อตรวจทานก่อนแจ้งกองทะเบียนและประมวลผล เพื่อประกาศระดับคะแนนให้ผู้เรียนได้รับทราบ โดยการประเมินผลการเรียนรู้นั้น หลักสูตรดำเนินการตามกรอบมาตรฐานคุณวุฒิระดับอุดมศึกษาแห่งชาติ ดังนี้</p> <p>(1) การพิจารณาระดับชั้นของผู้เรียน หลักสูตรได้แจ้งไว้ในเกณฑ์การพิจารณาระดับชั้นใน มคอ.3</p> <p>(2) มีการทวนสอบผลสัมฤทธิ์ของนักศึกษาตามมาตรฐานการเรียนรู้ที่กำหนดไว้ใน มคอ.2</p> <p>(3) มีการจัดทำ มคอ.5 ที่ต้องผ่านการติดตามตรวจสอบจากเลขานุการหลักสูตร ประธานคณะกรรมการบริหารหลักสูตร และผู้มีอำนาจอนุมัติในระดับคณะ</p> <p>(4) มีระบบการประเมินรายวิชาและอาจารย์ผู้สอน โดยนักศึกษาสามารถประเมินรายวิชาและอาจารย์ผู้สอนได้ผ่านเว็บไซต์ https://tes.psu.ac.th/login.asp และนำผลการประเมินไปปรับปรุงการสอนในปีการศึกษา</p>	<ul style="list-style-type: none"> - มคอ.3 - มคอ.5 - ข้อกำหนดในการสอน - สน.13 ใบส่งเกรดที่ระบุใบโครงสร้างสัดส่วนการให้คะแนน - https://tes.psu.ac.th/login.asp
5.4 Feedback of student assessment is timely and helps to improve learning	
<p>ผู้สอนในรายวิชาต่างๆ นำผลจากการประเมินจากผู้เรียน ผู้สอนได้ดำเนินการปรับปรุงตามผลการประเมินของผู้เรียนอย่างต่อเนื่อง แต่ข้อเสนอแนะยังไม่มากนัก</p>	<ul style="list-style-type: none"> - มคอ.3 และ มคอ.5 - ผลการประเมินรายวิชาและข้อเสนอแนะ - แบบประเมินความต้องการปรับปรุงของผู้มีส่วนได้ส่วนเสีย
5.5 Students have ready access to appeal procedure	

ผลการดำเนินงาน	รายการหลักฐาน
<p>ผู้เรียนเข้าถึงกระบวนการร้องทุกข์อย่างเหมาะสม /// มีกระบวนการที่ผู้เรียนสามารถอุทธรณ์หรือร้องเรียนผลการประเมิน</p>	
<p>มีระบบอุทธรณ์หรือร้องเรียนผลการประเมิน โดยผู้เรียนผู้เรียนสามารถทำหนังสืออุทธรณ์หรือร้องเรียนผลการประเมินมายังหลักสูตร เช่น การทบทวนผลคะแนนหรือวิธีการประเมินผล เป็นต้น</p> <p>ทั้งนี้ หลักสูตร จัดช่องทางรับคำร้องเพื่อการขออุทธรณ์ของนักศึกษา และจะมีการจัดตั้งคณะกรรมการในการพิจารณาการอุทธรณ์ของนักศึกษาเป็นรายกรณี</p>	<ul style="list-style-type: none"> - ระบุว่าด้วยกรอุทธรณ์และร้องทุกข์ - ตัวอย่างหนังสือขอทบทวนและตรวจสอบคะแนนสอบ เป็นต้น

AUN 6

Academic Staff Quality

Criterion 6

1. Both short-term and long-term planning of academic staff establishment or needs (including succession, promotion, re-deployment, termination, and retirement plans) are carried out to ensure that the quality and quantity of academic staff fulfil the needs for education, research and service.
2. Staff-to-student ratio and workload are measured and monitored to improve the quality of education, research and service.
3. Competences of academic staff are identified and evaluated. A competent academic staff will be able to:
 - design and deliver a coherent teaching and learning curriculum;
 - apply a range of teaching and learning methods and select most appropriate assessment methods to achieve the expected learning outcomes;
 - develop and use a variety of instructional media;
 - monitor and evaluate their own teaching performance and evaluate courses they deliver;
 - reflect upon their own teaching practices; and
 - conduct research and provide services to benefit stakeholders
4. Recruitment and promotion of academic staff are based on merit system, which includes teaching, research and service.
5. Roles and relationship of academic staff members are well defined and understood.
6. Duties allocated to academic staff are appropriate to qualifications, experience, and aptitude.
7. All academic staff members are accountable to the university and its stakeholders, taking into account their academic freedom and professional ethics.
8. Training and development needs for academic staff are systematically identified, and appropriate training and development activities are implemented to fulfil the identified needs.
9. Performance management including rewards and recognition is implemented to motivate and support education, research and service.
10. The types and quantity of research activities by academic staff are established, monitored and benchmarked for improvement.

ผลการประเมินตนเอง

เกณฑ์	คะแนน						
	1	2	3	4	5	6	7
6.1 Academic staff planning (considering succession, promotion, re-deployment, termination, and retirement) is carried out to fulfil the needs for education, research and service [1]				√			
6.2 Staff-to-student ratio and workload are measured and monitored to improve the quality of education, research and service [2]				√			
6.3 Recruitment and selection criteria including ethics and academic freedom for appointment, deployment and promotion are determined and communicated [4,5,6,7]				√			
6.4 Competences of academic staff are identified and evaluated [3]				√			
6.5 Training and developmental needs of academic staff are identified and activities are implemented to fulfil them [8]				√			
6.6 Performance management including rewards and recognition is implemented to motivate and support education, research and service [9]				√			
6.7 The types and quantity of research activities by academic staff are established, monitored and benchmarked for improvement [10]				√			
Overall opinion				√			

ผลการดำเนินงานตามเกณฑ์ AUN 6

ผลการดำเนินงาน	รายการหลักฐาน
6.1 Academic staff planning (considering succession, promotion, re-deployment, termination, and retirement) is carried out to fulfil the needs for education, research and service	
- หลักสูตรมีการประชุมภาควิชา มีการบรรจุวาระที่เกี่ยวกับการบริหารจัดการทรัพยากรบุคคลสายวิชาการ ซึ่งหลักสูตรมีคณาจารย์ที่กำลังจะเกษียณอายุราชการในอีก 2 ปี รวมทั้งสิ้น 2 คน และได้เตรียมแผน	- ตารางคุณวุฒิการศึกษา - รายวิชาที่แสดงผู้รับผิดชอบในหลักสูตร

ผลการดำเนินงาน	รายการหลักฐาน
<p>อัตรากำลังไว้รองรับ โดยเตรียมบรรจุอาจารย์เข้ามาในหลักสูตร จำนวน 1 คน</p> <ul style="list-style-type: none"> - มีการประชุมเพื่อปรับปรุงผู้รับผิดชอบของรายวิชาและการรับผิดชอบของรายวิชาในหลักสูตรทดแทนผู้ที่จะเกษียณอายุราชการ - มีการกระตุ้นให้บุคลากรสายวิชาการขอตำแหน่งวิชาการ เพื่อเป็นการเพิ่มประสิทธิภาพในความรู้และความสามารถทางวิชาการของอาจารย์ และเพื่อให้เข้าตามเกณฑ์ตามที่ สกอ.กำหนด - กระตุ้นให้คณาจารย์ทำงานวิจัย บริการวิชาการและการเผยแพร่ตีพิมพ์ผลงานวิจัย เพื่อเพิ่มพูนความรู้และประสบการณ์ เพื่อการเรียนการสอน 	<ul style="list-style-type: none"> - แผนอัตรากำลังทดแทนผู้เกษียณอายุราชการ - เอกสารวาระการประชุมภาคีวิชาฯ ที่เกี่ยวข้อง
<p>6.2 Staff-to-student ratio and workload are measured and monitored to improve the quality of education, research and service</p>	
<ul style="list-style-type: none"> - มีการวัดสัดส่วนของผู้สอนต่อผู้เรียน โดยหลักสูตรมีมีสัดส่วนผู้สอนต่อผู้เรียน - มีการกำหนดภาระงานสอน การควบคุมวิทยานิพนธ์และสารนิพนธ์ของคณาจารย์อย่างชัดเจน โดยมีการบรรจุวาระไว้ในประชุมภาคีวิชาฯ 	<ul style="list-style-type: none"> - ตารางการควบคุมวิทยานิพนธ์และสารนิพนธ์ของคณาจารย์ - ภาระงานรวมของคณาจารย์ในหลักสูตร - วาระการประชุมเกี่ยวกับการขอตำแหน่งทางวิชาการ (เกี่ยวกับความคืบหน้าการดำเนินการขอตำแหน่งของคณาจารย์ในหลักสูตร)
<p>6.3 Recruitment and selection criteria including ethics and academic freedom for appointment, deployment and promotion are determined and communicated</p>	
<p>หลักสูตรมีระบบการรับและแต่งตั้งอาจารย์ประจำหลักสูตร โดยมีกระบวนการดังนี้</p> <ol style="list-style-type: none"> 1) ประชุมเพื่อเสนอชื่ออาจารย์ประจำภาควิชาพัฒนาการเกษตรเป็นอาจารย์ประจำหลักสูตร มาอยู่ที่ประชุมคณะกรรมการบริหารหลักสูตรฯ เพื่อพิจารณาคุณสมบัติ ตำแหน่งทางวิชาการ ผลงานทางวิชาการ และความเชี่ยวชาญ จำนวน 5 คน ตามเกณฑ์ที่กำหนด และกรรมการบริหารหลักสูตรหลักสูตรจะเสนอชื่อผู้ที่ได้รับการพิจารณาไปยังคณะกรรมการบัณฑิตศึกษาประจำคณะทรัพยากรธรรมชาติ 2) บัณฑิตศึกษาประจำคณะทรัพยากรธรรมชาติ ตรวจสอบความถูกต้องของคุณสมบัติ ตำแหน่งทางวิชาการ ผลงานทางวิชาของผู้ที่ได้รับการเสนอชื่อแต่งตั้งอาจารย์ประจำหลักสูตรจากคณะกรรมการบริหารหลักสูตร หากพบว่าไม่ถูกต้องหรือมีคุณสมบัติไม่เหมาะสม บัณฑิตศึกษา 	<ul style="list-style-type: none"> - ข้อมูลแผนอัตรากำลังอาจารย์ภาคีวิชา - ข้อมูลอัตรการคงอยู่ของอาจารย์ประจำหลักสูตร

ผลการดำเนินงาน	รายการหลักฐาน
<p>ประจำคณะทรัพยากรธรรมชาติจะส่งเรื่องกลับมายังคณะกรรมการบริหารหลักสูตรเพื่อให้หลักสูตรพิจารณาเสนอชื่อแต่งตั้งอาจารย์ประจำหลักสูตรใหม่อีกครั้ง</p> <p>หากบัณฑิตศึกษาประจำคณะทรัพยากรธรรมชาติตรวจสอบแล้วถูกต้องหรือมีคุณสมบัติเหมาะสม บัณฑิตศึกษาประจำคณะทรัพยากรธรรมชาติ จะเสนอ ไปยังบัณฑิตวิทยาลัย มหาวิทยาลัยสงขลานครินทร์ เพื่อดำเนินการและเสนอต่อ สภามหาวิทยาลัยและ สกอ. ตามลำดับขั้น เพื่ออนุมัติแต่งตั้งเป็นอาจารย์ประจำหลักสูตรต่อไป</p> <p>และได้เผยแพร่ให้ทราบในเว็บไซต์ของมหาวิทยาลัยเกี่ยวกับระเบียบว่าด้วยการแต่งตั้งสรรหาและการคัดเลือก</p>	
6.4 Competences of academic staff are identified and evaluated	
<p>- มีการประเมินผลสมรรถนะหลายรูปแบบ เช่น ผลการประเมินการสอน ภาระงานของอาจารย์ ผลการดำเนินงานตาม TOR (Load Unait) และการกระตุ้นให้คณาจารย์ดำเนินงานขอตำแหน่งทางวิชาการ เผยแพร่ตีพิมพ์ผลงานวิจัยในประชุมภาคีวิชาฯ</p>	<p>- ข้อมูลภาระงานสอนของอาจารย์ และภาระงานวิจัยของอาจารย์</p>
6.5 Training and developmental needs of academic staff are identified and activities are implemented to fulfil them	
<p>- หลักสูตรได้เปิดโอกาสให้บุคลากรสายวิชาการเข้ารับการอบรมไปประชุมและสัมมนาวิชาการ ทั้งในและต่างประเทศอย่างต่อเนื่อง แต่ยังไม่เห็นแผนงานที่ชัดเจนเนื่องจากมีข้อจำกัดด้านงบประมาณ มีเพียงกำหนดว่าในรอบปีบุคลากรสายวิชาการมีงบประมาณไม่เกินคนละ 10,000 บาท ในการไปอบรมและพัฒนาตนเอง</p> <p>นอกจากนี้ หลักสูตรมีคณาจารย์ในหลักสูตรได้จัดกิจกรรมอบรมและพัฒนา แต่เป็นการจัดอบรมและพัฒนาภายใต้โครงการวิจัยที่ดำเนินการ</p>	<p>- งบประมาณของภาคีวิชาฯ</p> <p>- หนังสืออนุมัติไปอบรม ดูงาน และประชุมของคณาจารย์ในหลักสูตร</p> <p>- หนังสืออนุมัติการเข้าร่วมอบรมและพัฒนา</p>
6.6 Performance management including rewards and recognition is implemented to motivate and support education, research and service	
<p>- หลักสูตรมีประธานหลักสูตร คือ ศาสตราจารย์ ดร.ปัญญา สมบูรณ์สุข ได้รับคัดเลือกจากมหาวิทยาลัยสงขลานครินทร์ เป็นอาจารย์ตัวอย่างด้านบริการวิชาการ และมีคณาจารย์ประจำได้รับรางวัล อาจารย์อันเป็นที่รัก ชื่นชม และศรัทธา ประจำปีการศึกษา 2559 นอกจากนี้ ด้านการบริการวิชาการและสนับสนุนการวิจัย ผู้บริหารหลักสูตรและอาจารย์ประจำหลักสูตร ยังได้รับเชิญให้เป็นผู้ทรงคุณวุฒิพิจารณาผลงานทางวิชาการ พิจารณาตำแหน่งทางวิชาการ ผู้วิพากษ์หลักสูตร วิทยากรบรรยาย ทั้งภายในและภายนอกมหาวิทยาลัยอย่างต่อเนื่อง</p>	<p>- รายงานการประเมินของการปฏิบัติงาน (TOR Online)</p> <p>- คำสั่งการได้รับการคัดเลือกอาจารย์ตัวอย่าง</p> <p>- คำสั่งการได้รับการคัดเลือกอาจารย์ดีเด่น</p>

ผลการดำเนินงาน	รายการหลักฐาน
6.7 The types and quantity of research activities by academic staff are established, monitored and benchmarked for improvement	
<p>- หลักสูตรได้มีการจัดกลุ่มวิชาการเกี่ยวกับการพัฒนาประเภทและปริมาณด้านการวิจัย โดยแบ่งเป็น 3 กลุ่มหลักในงานวิจัย คือ</p> <ol style="list-style-type: none"> 1. กลุ่มวิจัยด้านระบบเกษตรและสังคมเกษตร 2. กลุ่มวิจัยด้านส่งเสริมและพัฒนาการเกษตร 3. กลุ่มวิจัยด้านเศรษฐศาสตร์เกษตรและทรัพยากร <p>อย่างไรก็ตามไม่มีหลักฐาน แต่มีการพูดคุยในการประชุมภาควิชา</p> <p>๗</p>	<p>- รายงานบันทึกช่วยจำเกี่ยวกับการพัฒนางานวิจัย</p>

Full-Time Equivalent (FTE)

Category	M	F	Total		Percentage of PhDs
			Headcounts	FTEs	
Professors	1	0	1	0.718	100
Associate/ Assistant Professors	2	1	3	1.654	100
Full-time Lecturers	2	1	3	1.388	100
Part-time Lecturers					
Visiting Professors/ Lecturers					
Total	5	2	7	3.76	

Staff-to-student Ratio

Academic Year	Total FTEs of Academic staff	Total FTEs of students	Staff-to-student Ratio
2559	3.76	31.94	1 : 8.49

Research Activities

Academic Year	Types of Publication				Total	No. of Publications Per Academic Staff
	In-house/ Institutional	National	Regional	International		
2559		4		6	10	1.11

AUN 7
Support Staff Quality

Criterion 7

1. Both short-term and long-term planning of support staff establishment or needs of the library, laboratory, IT facility and student services are carried out to ensure that the quality and quantity of support staff fulfil the needs for education, research and service.
2. Recruitment and selection criteria for appointment, deployment and promotion of support staff are determined and communicated. Roles of support staff are well defined and duties are allocated based on merits, qualifications and experiences.
3. Competences of support staff are identified and evaluated to ensure that their competencies remain relevant and the services provided by them satisfy the stakeholders' needs.
4. Training and development needs for support staff are systematically identified, and appropriate training and development activities are implemented to fulfil the identified needs.
5. Performance management including rewards and recognition is implemented to motivate and support education, research and service.

ผลการประเมินตนเอง

เกณฑ์	คะแนน						
	1	2	3	4	5	6	7
7.1 Support staff planning (at the library, laboratory, IT facility and student services) is carried out to fulfil the needs for education, research and service [1]			√				
7.2 Recruitment and selection criteria for appointment, deployment and promotion are determined and communicated [2]				√			
7.3 Competences of support staff are identified and evaluated [3]				√			
7.4 Training and developmental needs of support staff are identified and activities are implemented to fulfil them [4]			√				
7.5 Performance management including rewards and recognition is implemented			√				

เกณฑ์	คะแนน						
	1	2	3	4	5	6	7
to motivate and support education, research and service [5]							
Overall opinion			√				

ผลการดำเนินงานตามเกณฑ์ AUN 7

ผลการดำเนินงาน	รายการหลักฐาน
7.1 Support staff planning (at the library, laboratory, IT facility and student services) is carried out to fulfil the needs for education, research and service	
<p>- หลักสูตรยังไม่มีแผนบริหารและพัฒนาทรัพยากรบุคคลสายสนับสนุน แต่หลักสูตรมีห้องสมุดที่ให้บริการนักศึกษา ค้นคว้า และส่งเสริมให้บุคลากรสายสนับสนุนพัฒนาดตนเอง เช่น สนับสนุนให้ศึกษาต่อในระดับปริญญาโท นอกจากนี้ยังสนับสนุนให้บุคลากรสายสนับสนุนไปอบรม ศึกษาดูงาน เพื่อเพิ่มศักยภาพในการปฏิบัติงาน</p>	<p>- ภาพถ่ายห้องสมุดของภาควิชาฯ - หลักสูตรการไปอบรม - นางสาวสุไลยา หมู่เก็ม ศึกษาต่อหลักสูตรวิทยาศาสตรมหาบัณฑิต สาขาวิชา พัฒนาการเกษตร คณะ ทรัพยากรธรรมชาติ มหาวิทยาลัยสงขลานครินทร์ - นางสาวสุตารา คล้ายมณี ศึกษาต่อ หลักสูตรวิทยาศาสตรมหาบัณฑิต สาขาวิชา การจัดการเทคโนโลยี สารสนเทศ คณะวิศวกรรมศาสตร์ มหาวิทยาลัยสงขลานครินทร์</p>
7.2 Recruitment and selection criteria for appointment, deployment and promotion are determined and communicated	
<p>- มีการกำหนดเกณฑ์สรรหาและคุณสมบัติ ตลอดจนมี กระบวนการคัดเลือกสำหรับตำแหน่ง การจ้างงานตาม ความก้าวหน้าของบุคลากรสายสนับสนุน โดยผ่านการดำเนินการ ตามขั้นตอนของคณะ คณะมีการวางแผนอัตรากำลัง และกำหนด คุณสมบัติเฉพาะของตำแหน่งก่อนประกาศรับสมัคร และ ดำเนินการตามระเบียบ หลักเกณฑ์ ที่มหาวิทยาลัยกำหนด โดยมี กระบวนการคัดเลือกดังนี้</p> <p>(1) กำหนดคุณสมบัติเฉพาะตำแหน่ง เช่น คุณสมบัติ ประสบการณ์ ความเชี่ยวชาญ</p> <p>(2) ประกาศรับสมัคร โดยระบุอัตรา ค่าตอบแทน สวัสดิการ กำหนดการ</p> <p>(3) ตรวจสอบคุณสมบัติเบื้องต้นจากใบสมัคร เพื่อ ประกาศรายชื่อผู้มีสิทธิ์สอบ</p>	<p>- คุณสมบัติและคุณสมบัติของบุคลากรใน หน้าที่ต่างๆ</p>

ผลการดำเนินงาน	รายการหลักฐาน
<p>(4) ดำเนินการสอบโดยวิธีการสอบข้อเขียน/สอบปฏิบัติการ/สอบสัมภาษณ์</p> <ul style="list-style-type: none"> - วิธีการสอบข้อเขียน เป็นวิธีการวัดความรู้ ความเข้าใจในงาน - วิธีการสอบปฏิบัติ เป็นวิธีวัดความเชี่ยวชาญ ความถนัด บุคลิกภาพ - วิธีสอบสัมภาษณ์ เป็นวิธีวัดทัศนคติ บุคลิกภาพ <p>ผู้ที่ผ่านการคัดเลือก จะต้องได้คะแนนในแต่ละส่วนไม่น้อยกว่าร้อยละ 70 จากคณะกรรมการ</p> <p>(5) เมื่อได้ผู้ผ่านการคัดเลือก คณะจะดำเนินการบรรจุและแต่งตั้งต่อไป</p>	
7.3 Competences of support staff are identified and evaluated	
<ul style="list-style-type: none"> - การประเมินสมรรถนะของบุคลากรสายสนับสนุน มีการประเมินโดยพิจารณาจากผลการประเมินการปฏิบัติงาน TOR และการประเมินสมรรถนะ Competency และเสนอให้ผู้บังคับบัญชาให้ความเห็นชอบ และเมื่อครบรอบการรายงานผล คณะจะแจ้งให้บุคลากรทุกคนรายงานผลการปฏิบัติงานตามข้อตกลง โดยดำเนินการเป็นประจำทุก 6 เดือน เพื่อนำไปประกอบการพิจารณาเลื่อนขั้น/เงินเดือน ซึ่งการประเมินจะแบ่งเป็น 2 ส่วน ได้แก่ การประเมินผลสัมฤทธิ์ของงาน ร้อยละ 80 และการประเมินสมรรถนะ ร้อยละ 20 และเมื่อถึงรอบการประเมิน จะแจ้งให้บุคลากรทุกคนรายงานผลการปฏิบัติงาน โดยคณะฯ แต่งตั้งคณะกรรมการประเมินผลการปฏิบัติงานและคณะกรรมการกลั่นกรองผลการประเมิน เพื่อให้เกิดความเป็นธรรมสูงสุดแก่บุคลากร 	<ul style="list-style-type: none"> - https://tor.psu.ac.th/ - https://competency.psu.ac.th/
7.4 Training and developmental needs of support staff are identified and activities are implemented to fulfil them	
<ul style="list-style-type: none"> - ยังไม่มีการระบุความต้องการในการอบรมและพัฒนาของบุคลากรสายสนับสนุน อย่างไรก็ตามเมื่อมีหลักสูตรการฝึกอบรมเข้ามา ภาควิชาฯ จะเปิดโอกาสให้บุคลากรสายสนับสนุนเข้าร่วมอบรมอยู่อย่างสม่ำเสมอ 	<ul style="list-style-type: none"> - หลักฐานการแสดงความจำนงในการเข้าร่วมอบรมของบุคลากรสายสนับสนุน
7.5 Performance management including rewards and recognition is implemented to motivate and support education, research and service	

ผลการดำเนินงาน	รายการหลักฐาน
- หลักสูตรยังไม่มีแผนที่ชัดเจนในการบริหารผลการปฏิบัติงานของทรัพยากรบุคคลสายสนับสนุน อย่างไรก็ตามมีการสร้างแรงจูงใจโดยการสนับสนุนให้บุคลากรสายสนับสนุนได้เข้าศึกษาต่อและไปอบรม เพื่อเพิ่มพูนศักยภาพของตนเอง	- หลักสูตรส่งเสริมการเรียนปริญญาโทของนางสาวสุไลยา หมู่เก็ม - หลักสูตรส่งเสริมการเรียนปริญญาโทของนางสาวสุดาร่า คล้ายมณี - เพิ่มการไปอบรม ประชุมหรือสัมมนา

Number of Support staff

Support Staff	Highest Educational Attainment				Total
	High School	Bachelor's	Master's	Doctoral	
Library Personnel (เจ้าหน้าที่ห้องสมุด)	-	-	-	-	-
Laboratory Personnel (เจ้าหน้าที่ห้องปฏิบัติการ)	-	-	-	-	-
IT Personnel (เจ้าหน้าที่ IT)	-	-	1	-	1
Administrative Personnel (การบริหารบุคคล)	-	1	-	-	1
Student Services Personnel (enumerate the services) (เจ้าหน้าที่ที่ให้บริการ นศ.)	-	2	-	-	3
Total	-	3	1	-	4

AUN 8
Student Quality and Support

Criterion 8

1. The student intake policy and the admission criteria to the programme are clearly defined, communicated, published, and up-to-date.
2. The methods and criteria for the selection of students are determined and evaluated.
3. There is an adequate monitoring system for student progress, academic performance, and workload, student progress, academic performance and workload are systematically recorded and monitored, feedback to students and corrective actions are made where necessary.
4. Academic advice, co-curricular activities, student competition, and other student support services are available to improve learning and employability.
5. In establishing a learning environment to support the achievement of quality student learning, the institution should provide a physical, social and psychological environment that is conducive for education and research as well as personal well-being.

ผลการประเมินตนเอง

เกณฑ์	คะแนน						
	1	2	3	4	5	6	7
8.1 The student intake policy and admission criteria are defined, communicated, published, and up-to-date [1]				√			
8.2 The methods and criteria for the selection of students are determined and evaluated [2]				√			
8.3 There is an adequate monitoring system for student progress, academic performance, and workload [3]				√			
8.4 Academic advice, co-curricular activities, student competition, and other student support services are available to improve				√			

เกณฑ์	คะแนน						
	1	2	3	4	5	6	7
learning and employability [4]							
8.5 The physical, social and psychological environment is conducive for education and research as well as personal well-being [5]				√			
Overall opinion				√			

ผลการดำเนินงานตามเกณฑ์ AUN 8

ผลการดำเนินงาน	รายการหลักฐาน
8.1 The student intake policy and admission criteria are defined, communicated, published, and up-to-date	
<p>หลักสูตรมีกระบวนการรับนักศึกษาตามขั้นตอน ดังนี้</p> <p>1. ในแต่ละปีการศึกษาบัณฑิตวิทยาลัยแจ้งให้หลักสูตรจัดส่งจำนวนนักศึกษาที่จะรับเข้าศึกษา คุณสมบัติของผู้สมัครสอบ และรายละเอียดที่เกี่ยวข้องกับการรับสมัคร ดังนี้</p> <p>1) จำนวนนักศึกษาที่จะรับ</p> <ul style="list-style-type: none"> - ภาคปกติ จำนวน 10 คน - ภาคสมทบ จำนวน 15 คน <p>2) คุณสมบัติของผู้สมัคร</p> <p>2.1 สำหรับผู้ที่เข้าศึกษา แผน ก แบบ ก 1</p> <p>(1) เป็นผู้สำเร็จการศึกษาระดับปริญญาตรี สาขาเกษตรศาสตร์ หรือสาขาวิชาอื่นที่เกี่ยวข้องและ</p> <p>(2) เป็นผู้ที่มีผลงานวิจัยที่ได้รับการตีพิมพ์เผยแพร่แล้ว หรือ มีประสบการณ์ในการทำวิจัยที่เกี่ยวข้องกับการพัฒนาการเกษตร การพัฒนาชนบท และ/หรือการจัดการทรัพยากรและสิ่งแวดล้อม ไม่น้อยกว่า 2 ปี</p> <p>(3) คุณสมบัตินอกเหนือจากข้อ (1) และ (2) ให้อยู่ในดุลยพินิจของคณะกรรมการบริหารหลักสูตร</p> <p>2.2 สำหรับผู้ที่เข้าศึกษา แผน ก2 และ แผน ข</p> <p>(1) เป็นผู้สำเร็จการศึกษาระดับปริญญาตรี สาขาเกษตรศาสตร์ หรือสาขาวิชาอื่นที่เกี่ยวข้อง โดยมีคะแนนเฉลี่ยสะสมไม่น้อยกว่า 2.50 หรือ เป็นผู้สำเร็จการศึกษาระดับปริญญาตรีและมีประสบการณ์ในการทำงานที่เกี่ยวข้องกับการพัฒนาการเกษตร การพัฒนาชนบท และ/หรือการจัดการทรัพยากรและสิ่งแวดล้อมไม่น้อยกว่า 1 ปี</p> <p>(2) คุณสมบัตินอกเหนือจากข้อ (1) ให้อยู่ในดุลยพินิจของคณะ</p>	<p>- มคอ.2</p> <p>- เว็บไซต์บัณฑิตวิทยาลัย ได้แก่ ระบบรับสมัครนักศึกษาบัณฑิตศึกษา http://www.grad.psu.ac.th/admission/home.php และข้อมูลการรับสมัครของหลักสูตร http://www.grad.psu.ac.th/course.php#1</p>

ผลการดำเนินงาน	รายการหลักฐาน
<p>กรรมการบริหารหลักสูตร มีแนวทางการรับสมัครนักศึกษา 2 แบบ คือ เปิดรับประจำภาค การศึกษาที่ 1 และ 2 และแบบตลอดปีการศึกษา โดยมีการ ดำเนินการผ่านระบบสารสนเทศบัณฑิตวิทยาลัย ที่เว็บไซต์ www.grad.psu.ac.th</p>	
8.2 The methods and criteria for the selection of students are determined and evaluated	
<p>บัณฑิตวิทยาลัยจัดส่งข้อมูลการสมัครมายังหลักสูตรฯ เพื่อให้หลักสูตรพิจารณาโดยคณะกรรมการบริหารหลักสูตร มีการ ดำเนินการดังนี้</p> <ol style="list-style-type: none"> 1) หลักสูตรแต่งตั้งคณะกรรมการสอบเข้าศึกษาต่อระดับ บัณฑิตศึกษา ประจำปีการศึกษา 2559 จำนวน 6 คน 2) พิจารณาใบสมัครและแจ้งรายชื่อนักศึกษาผู้มีสิทธิ์สอบ ข้อเขียนและสอบสัมภาษณ์ 3) ดำเนินการสอบข้อเขียน โดยมีเนื้อหาเกี่ยวข้องกับ ความรู้ทั่วไปเกี่ยวกับการพัฒนาการเกษตร การส่งเสริมการเกษตร การพัฒนาชนบท และ/หรือการจัดการทรัพยากรและสิ่งแวดล้อม สถานการณ์ปัจจุบัน ซึ่งการสอบข้อเขียนมีวัตถุประสงค์เพื่อประเมิน ความรู้พื้นฐานหลัก ๆ ที่จำเป็นต่อการศึกษาต่อในระดับ บัณฑิตศึกษา ว่าผู้สนใจเข้าศึกษามีพื้นฐานความรู้ทางวิชาการ เพียงพอหรือมีความพร้อมในการศึกษาหรือไม่ 4) ดำเนินการสอบสัมภาษณ์ โดยคณะกรรมการสอบเข้า ศึกษาต่อปีการศึกษา 2559 จำนวน 3-6 คน ประกอบด้วย อาจารย์ ประจำหลักสูตรและอาจารย์ของภาควิชาฯ ซึ่งการสอบสัมภาษณ์ทำ เพื่อประเมินในด้านต่าง ๆ เช่น บุคลิกภาพ ประวัติการศึกษา ความ สนใจ ความมุ่งมั่นตั้งใจในการศึกษาต่อ ความพร้อมและศักยภาพ การทำงานวิจัยในระดับบัณฑิตศึกษา ความพร้อมในด้านการเงิน 5) หลักสูตรฯ รวบรวมคะแนนข้อเขียนและ สอบสัมภาษณ์ ส่งให้คณะกรรมการสอบพิจารณาตัดสินผู้สอบผ่านมี สิทธิ์เข้าศึกษาในหลักสูตร โดยมีเกณฑ์ต้องได้คะแนนรวมทั้งข้อเขียน และสัมภาษณ์ไม่น้อยกว่าร้อยละ 70 ของคะแนนเต็ม 6) หลักสูตรฯ ส่งผลการสอบ และเงื่อนไขการรับเข้า ศึกษา (ถ้ามี) ให้บัณฑิตวิทยาลัยผ่านระบบอินเทอร์เน็ต เพื่อประกาศ ผลการสอบอย่างเป็นทางการ 	<ul style="list-style-type: none"> - เอกสารการแต่งตั้งกรรมการสอบ คัดเลือก วิธีการคัดเลือก - เอกสารวิธีการประเมินและการสอบ ข้อเขียนและสอบสัมภาษณ์ - ผลการประเมินการคัดเลือก
8.3 There is an adequate monitoring system for student progress, academic performance, and workload	
การควบคุมดูแลการให้คำปรึกษาวิทยานิพนธ์/	- ตารางแผนการติดตามความก้าวหน้า

ผลการดำเนินงาน	รายการหลักฐาน
<p>สารนิพนธ์ให้นักศึกษา มีกระบวนการดังนี้</p> <ol style="list-style-type: none"> 1. หลักสูตรจัดทำแผนการติดตามการทำวิทยานิพนธ์/สารนิพนธ์ และแจกให้นักศึกษาใหม่ในวันปฐมนิเทศนักศึกษาใหม่ ประจำปีการศึกษา 2559 2. จัดทำตารางสถานการณ์การทำวิทยานิพนธ์/สารนิพนธ์ของนักศึกษาให้กับอาจารย์ที่ปรึกษาของแต่ละท่านทราบทุกภาคการศึกษา เพื่อการเร่งรัดติดตามนักศึกษาที่อยู่ในความดูแลและศึกษาเกิน 2 ปี และหลักสูตรยังได้ช่วยเหลืออาจารย์ที่ปรึกษาในการติดตามนักศึกษา โดยการแจ้งเตือนทางอีเมลล์และส่งหนังสือแจ้งเตือนไปยังนักศึกษาทุกภาคการศึกษา 3. จัดทำแผนการติดตามการทำวิทยานิพนธ์/สารนิพนธ์ ตามมติที่ประชุมภาควิชาพัฒนาการเกษตร ครั้งที่ 5 /2558 เมื่อวันที่ 23 กันยายน 2558 เวลา 09.00-12.00 น. ณ ห้องประชุม ทธ. 120 คณะทรัพยากรธรรมชาติ เรื่องมาตรการติดตามการทำวิทยานิพนธ์/สารนิพนธ์ของนักศึกษาปริญญาโท สาขาวิชาพัฒนาการเกษตร โดยในที่ประชุมได้นำเสนอความก้าวหน้าของวิทยานิพนธ์/สารนิพนธ์ และจะกำหนดเป็นเงื่อนไขในการจบการศึกษา 4. มีการกำหนดแนวทางปฏิบัติการให้หน่วยกิตการลงทะเบียนวิทยานิพนธ์/สารนิพนธ์ ตามความก้าวหน้าของนักศึกษาให้กับอาจารย์ที่ปรึกษา 5. หลักสูตรมีการส่งเสริมและสนับสนุนให้นักศึกษาที่ทำสารนิพนธ์ โดยควรมีบทความทางวิชาการหรือนำเสนอในที่ประชุมวิชาการระดับชาติหรือนานาชาติ อย่างน้อย 1 เรื่อง โดยมีอาจารย์ที่ปรึกษาจะช่วยปรับแก้บทความ และแนะนำแหล่งตีพิมพ์หรือนำเสนอที่ประชุมทางวิชาการให้นักศึกษา 	<p>การทำวิทยานิพนธ์/สารนิพนธ์</p> <ul style="list-style-type: none"> - ตารางสถานการณ์การควบคุมการทำวิทยานิพนธ์/สารนิพนธ์ของนักศึกษาที่อยู่ในความดูแลของคณาจารย์แต่ละคน - แบบฟอร์มประเมินความก้าวหน้าในการทำวิทยานิพนธ์/สารนิพนธ์ - สถานะหน่วยกิตการศึกษาของนักศึกษา - ผลการเรียนรู้ของนักศึกษา - แนวปฏิบัติการศึกษาหลักสูตรวิทยาศาสตรมหาบัณฑิต สาขาวิชาพัฒนาการเกษตร (คู่มือปฐมนิเทศ)
<p>8.4 Academic advice, co-curricular activities, student competition, and other student support services are available to improve learning and employability</p>	
<p>การพัฒนาศักยภาพของนักศึกษา:</p> <p>หลักสูตรได้จัดกิจกรรมเสริมหลักสูตรและการเรียนการสอน ดังนี้</p> <ol style="list-style-type: none"> 1. การจัดการเรียนการสอนทุกรายวิชาในหลักสูตรเป็นแบบบูรณาการ ทั้งความรู้และประสบการณ์ โดยมีการยกตัวอย่างประกอบ ให้นักศึกษาทำงานเป็นกลุ่ม นำเสนอรายงาน เน้นการเรียนการสอนเชิงอภิปราย เพื่อให้ นักศึกษากล้าแสดงความคิดเห็น และสามารถนำไปปฏิบัติได้จริง 	<ul style="list-style-type: none"> - เอกสารขออนุมัติไปดูงานทัศนศึกษา ในรายวิชา

ผลการดำเนินงาน	รายการหลักฐาน
<p>นอกจากนี้ รายวิชาส่วนใหญ่ในหลักสูตรที่เปิดสอนได้นำ นักศึกษาลงพื้นที่เพื่อเพิ่มประสบการณ์ในการศึกษาและลงมือปฏิบัติ ได้จริงในพื้นที่ และเป็นการแลกเปลี่ยนความรู้ของนักศึกษากับผู้รู้ในพื้นที่อีกด้วย</p> <p>2. ศึกษาดูงานภายใต้รายวิชาที่เปิดสอน ซึ่งในภาค การศึกษาที่ 2 ปีการศึกษา 2559 ได้เปิดสอนในรายวิชา 520-513 การสื่อสารเพื่อการพัฒนา 520-622 การบริหารและนิเทศโครงการ พัฒนาการเกษตร และ 520-515 มานุษยนิเวศวิทยา โดยจัดเป็น โครงการทัศนศึกษาและดูงานเพื่อเพิ่มพูนประสบการณ์ของ นักศึกษาปริญญาโท ชั้นปีที่ 1 และ 2 สาขาวิชาพัฒนาการเกษตร คณะทรัพยากรธรรมชาติ ณ จังหวัดกระบี่โดยนักศึกษาได้รับความรู้ และประสบการณ์เพิ่มขึ้น และนักศึกษาได้พบปะพูดคุยกับผู้มีความรู้ หรือผู้บริหารของศูนย์การเรียนรู้ฯ หรือหน่วยงานที่ไปเยี่ยมชม</p>	
<p>8.5 The physical, social and psychological environment is conducive for education and research as well as personal well-being</p>	
<ul style="list-style-type: none"> - มีวิธีการสอนแบบให้นักศึกษามีส่วนร่วม Active Learning - มีการจัดศึกษาดูงานนอกสถานที่ เพื่อเสริมสร้าง ประสบการณ์ให้แก่นักศึกษา 	<ul style="list-style-type: none"> - มคอ.3 - มคอ.5

Intake of First-Year Students

Academic Year	Applicants		
	No. Applied	No. Offered	No. Admitted/Enrolled
2555	25	15	15
2556	25	12	12
2557	25	18	18
2558	25	7	7
2559	25	13	12

AUN 9
Facilities and Infrastructure

Criterion 9

1. The physical resources to deliver the curriculum, including equipment, materials and information technology are sufficient.
2. Equipment is up-to-date, readily available and effectively deployed.
3. Learning resources are selected, filtered, and synchronised with the objectives of the study programme.
4. A digital library is set up in keeping with progress in information and communication technology.
5. Information technology systems are set up to meet the needs of staff and students.
6. The institution provides a highly accessible computer and network infrastructure that enables the campus community to fully exploit information technology for teaching, research, services and administration.
7. Environmental, health and safety standards and access for people with special needs are defined and implemented.

ผลการประเมินตนเอง

เกณฑ์	คะแนน						
	1	2	3	4	5	6	7
9.1 The teaching and learning facilities and equipment (lecture halls, classrooms, project rooms, etc.) are adequate and updated to support education and research [1]				√			
9.2 The library and its resources are adequate and updated to support education and research [3,4]				√			
9.3 The laboratories and equipment are adequate and updated to support education and research [1,2]				√			
9.4 The IT facilities including e-learning infrastructure are adequate and updated to support education and research [1,5,6]				√			
9.5 The standards for environment,				√			

เกณฑ์	คะแนน						
	1	2	3	4	5	6	7
health and safety; and access for people with special needs are defined and implemented [7]							
Overall opinion				√			

ผลการดำเนินงานตามเกณฑ์ AUN 9

ผลการดำเนินงาน	รายการหลักฐาน
<p>9.1 The teaching and learning facilities and equipment (lecture halls, classrooms, project rooms, etc.) are adequate and updated to support education and research</p> <p>ก่อนเปิดภาคการศึกษา ผู้รับผิดชอบรายวิชาและอาจารย์ประจำหลักสูตรประชุมเพื่อแจ้งสรุปจำนวนรายวิชาที่เปิดสอนในภาคการศึกษานั้นๆ และสอบถามความต้องการสิ่งสนับสนุนการเรียนรู้ รวมถึงปัญหาที่เกิดขึ้นให้หลักสูตรทราบ เพื่อเตรียมแผนสำรวจห้องเรียนและตรวจสอบคุณภาพของอุปกรณ์ในการเรียนการสอนให้อยู่ในสภาพพร้อมใช้งานต่อไป รวมถึงสาธารณูปโภค บุคลากรสายสนับสนุนและเจ้าหน้าที่ของคณะฯ ร่วมกันสำรวจห้องเรียนและตรวจสอบอุปกรณ์ในการเรียนการสอน พบว่ามีห้องเรียนเพียงพอและมีขนาดห้องเรียนที่เหมาะสมกับจำนวนผู้เรียนในรายวิชาที่เปิดสอน ที่นั่งเรียนมีความเหมาะสม สะดวกสบาย รวมถึงมีโปรเจคเตอร์มีขนาดใหญ่ที่สามารถมองเห็นได้ในระยะไกล และมีความคมชัดมากขึ้นเนื่องจากการแก้ไขจากเจ้าหน้าที่ของคณะฯ ตามข้อเสนอแนะของผู้รับบริการ และมีเครื่องฉาย เครื่องเสียงที่อยู่ในสภาพพร้อมใช้งาน</p> <p>และมีบางรายวิชาที่ใช้ห้องปฏิบัติการคอมพิวเตอร์ในการจัดการเรียนการสอน คณะฯ มีจำนวนคอมพิวเตอร์เพียงพอต่อจำนวนผู้เรียน คอมพิวเตอร์มีความเร็วสูงและมีความทันสมัย และได้รับการบำรุงรักษาจากเจ้าหน้าที่ของคณะฯ อย่างต่อเนื่อง</p> <p>และปลายภาคการศึกษามีการประเมินความพึงพอใจของนักศึกษาอยู่ในระดับดีมาก แต่ข้อเสนอแนะให้เจ้าหน้าที่ของคณะฯ ดูแลเรื่องเครื่องปรับอากาศประจำห้องเรียน เนื่องจากมีสภาพคอยข้างเก่าและจะขัดข้องในระหว่างนั่งเรียนบ่อยครั้ง ทำให้มีผลต่อบรรยากาศในการเรียนของนักศึกษา</p>	<ul style="list-style-type: none"> • รายการอุปกรณ์เครื่องมือต่าง ๆ ของหลักสูตรพร้อมบันทึกการจองและอัตราการใช้งาน • แผนการบำรุงรักษา แผนการทดแทนหรือปรับปรุง • ผลประเมินความพึงพอใจ/ความต้องการของผู้รับบริการ หรือบันทึกปัญหาการใช้งาน และการแก้ไข • รายงานการประชุมภาควิชา
<p>9.2 The library and its resources are adequate and updated to support education and research</p> <p>ภาควิชาฯ ยังได้จัดให้มีห้องเรียนสำหรับหลักสูตรโดยเฉพาะ (ห้อง 417) และมีห้องอ่านหนังสือประจำภาควิชาพัฒนา</p>	<ul style="list-style-type: none"> - รายการอุปกรณ์เครื่องมือต่าง ๆ ของหลักสูตรพร้อมบันทึกการจองและอัตรา

ผลการดำเนินงาน	รายการหลักฐาน
<p>การเกษตร (ห้อง 416) ที่เก็บสื่อสิ่งพิมพ์ต่าง ๆ เช่น หนังสือ ตำรา วารสาร วิทยานิพนธ์และสารนิพนธ์ เพื่อให้ผู้เรียนได้ค้นคว้าข้อมูล เพิ่มเติม เพื่อจัดทำรายงานวิทยานิพนธ์หรือสารนิพนธ์ เป็นต้น</p> <p>มหาวิทยาลัยได้มีการจัดสิ่งสนับสนุนการเรียนรู้ที่ให้บริการ แก่หลักสูตร โดยมีสำนักทรัพยากรการเรียนรู้คุณหญิงหลง อรรถ กระวิสุนทร (อาคาร LRC) ที่มีตำรา เอกสาร งานวิจัยที่พอเพียงต่อ การศึกษาค้นคว้าเพิ่มเติม และมีสื่ออิเล็กทรอนิกส์ ที่หลากหลายและทันสมัย พร้อมให้บริการนักศึกษา</p>	<p>การใช้งาน</p> <ul style="list-style-type: none"> - แผนการบำรุงรักษา แผนการทดแทน หรือปรับปรุง - ผลประเมินความพึงพอใจ/ความต้องการของผู้รับบริการ หรือบันทึก ปัญหาการใช้งาน และการแก้ไข - ภาพห้องสมุดของภาควิชาฯ (ห้อง 416) และภาพห้องเรียน (ห้อง 417)
<p>9.3 The laboratories and equipment are adequate and updated to support education and research</p>	
<p>มีห้องปฏิบัติการและเครื่องมืออย่างเพียงพอและทันสมัย เพื่อสนับสนุนการเรียนการสอน และการวิจัย</p>	
<p>ภาควิชาฯ ไม่มีห้องปฏิบัติการและเครื่องมือ เนื่องจากเป็น สาขาทางสังคมศาสตร์ ภาคปฏิบัติในรายวิชาของหลักสูตรส่วนใหญ่ นั้น จะเป็นการลงพื้นที่จริง เช่น หน่วยงาน องค์กร หรือชุมชน เพื่อให้นักศึกษาสามารถนำความรู้ไปประยุกต์ใช้ในสถานการณ์จริง</p>	<ul style="list-style-type: none"> - มคอ.2 (แสดงลักษณะรายละเอียด รายวิชา) -
<p>9.4 The IT facilities including e-learning infrastructure are adequate and updated to support education and research</p>	
<p>หลักสูตรได้จัดให้มีสื่ออิเล็กทรอนิกส์ และได้ออกแบบ ฐานข้อมูลที่เป็นสำหรับนักศึกษาและอาจารย์สำหรับค้นคว้า ทั้ง ภายในและต่างประเทศ รวมทั้งระบบ Internet และ Wifi ความเร็วสูงที่จัดเตรียมไว้ให้นักศึกษา</p>	<ul style="list-style-type: none"> - เว็บไซต์ของภาควิชาฯ - facebook หลักสูตรฯ
<p>9.5 The standards for environment, health and safety; and access for people with special needs are defined and implemented</p>	
<p>หลักสูตรอยู่คณะทรัพยากรธรรมชาติ ซึ่งมีการบริหารจัดการเกี่ยวกับสุขภาพและความปลอดภัย เช่น มีห้องน้ำที่สะอาด และถูกสุขลักษณะ มีแม่บ้านดูแลเป็นประจำ มีบรรยากาศที่ร่มรื่น มีระบบแจ้งเตือนภัยที่ชัดเจน เช่น มีทางหนีไฟ อุปกรณ์ดับเพลิง เป็นต้น มีบริการน้ำดื่มที่สะดวก</p>	<ul style="list-style-type: none"> - ภาพถ่ายห้องน้ำ - ภาพถ่ายห้องเรียน ห้องประชุม และ ห้องสัมมนาวิชาการสำหรับการเรียนการสอน

AUN 10
Quality Enhancement

Criterion 10

1. The curriculum is developed with inputs and feedback from academic staff, students, alumni and stakeholders from industry, government and professional organisations.
2. The curriculum design and development process is established and it is periodically reviewed and evaluated. Enhancements are made to improve its efficiency and effectiveness.
3. The teaching and learning processes and student assessment are continuously reviewed and evaluated to ensure their relevance and alignment to the expected learning outcomes.
4. Research output is used to enhance teaching and learning.
5. Quality of support services and facilities (at the library, laboratory, IT facility and student services) is subject to evaluation and enhancement.
6. Feedback mechanisms to gather inputs and feedback from staff, students, alumni and employers are systematic and subjected to evaluation and enhancement.

ผลการประเมินตนเอง

เกณฑ์	คะแนน						
	1	2	3	4	5	6	7
10.1 Stakeholders' needs and feedback serve as input to curriculum design and development [1]				√			
10.2 The curriculum design and development process is established and subjected to evaluation and enhancement [2]				√			
10.3 The teaching and learning processes and student assessment are continuously reviewed and evaluated to ensure their relevance and alignment [3]			√				
10.4 Research output is used to enhance teaching and learning [4]			√				
10.5 Quality of support services and facilities (at the library, laboratory, IT facility and student services) is			√				

เกณฑ์	คะแนน						
	1	2	3	4	5	6	7
subjected to evaluation and enhancement [5]							
10.6 The stakeholder's feedback mechanisms are systematic and subjected to evaluation and enhancement [6]			√				
Overall opinion			√				

ผลการดำเนินงานตามเกณฑ์ AUN 10

ผลการดำเนินงาน	รายการหลักฐาน
10.1 Stakeholders' needs and feedback serve as input to curriculum design and development	
<p>การออกแบบหลักสูตรและพัฒนาหลักสูตร คณะกรรมการบริหารหลักสูตรมีการปรับปรุงหลักสูตรใหม่ให้เป็นไปตามมาตรฐานคุณวุฒิระดับอุดมศึกษาแห่งชาติ โดยมีวิธีการ ดังนี้</p> <ol style="list-style-type: none"> 1. ค้นคว้าลักษณะหลักสูตรรายวิชาต่างๆ ที่สอดคล้องจากมหาวิทยาลัยต่างๆ ทั้งในระดับประเทศและระดับนานาชาติ และนำข้อมูลที่ได้มาวิเคราะห์และสังเคราะห์และกำหนดรายวิชาและลักษณะรายวิชาในหลักสูตรเบื้องต้น 2. จัดประชุมคณะกรรมการบริหารหลักสูตรเพื่อจัดทำโครงสร้างหลักสูตรวิทยาศาสตรมหาบัณฑิต สาขาวิชาพัฒนาการเกษตร โดยนำข้อมูลความคิดเห็นและข้อเสนอแนะจากผู้มีส่วนได้ส่วนเสีย เช่น นักศึกษาปัจจุบัน ศิษย์เก่า รวมถึงผู้ใช้บัณฑิต มาร่วมพิจารณาเพื่อกำหนดร่างโครงสร้างหลักสูตร 3. มอบหมายให้อาจารย์ในภาควิชาเสนอลักษณะและสาระของรายวิชาที่สามารถสอนตามความชำนาญและความถนัดทางด้านวิชาการ 4. ร่างโครงสร้างหลักสูตรและจัดประชุมคณะกรรมการบริหารหลักสูตร เพื่อพิจารณาร่างโครงสร้างหลักสูตรเพื่อนำเสนอผู้ทรงคุณวุฒิต่อไป 5. เสนอและแต่งตั้งผู้ทรงคุณวุฒิที่มีความเชี่ยวชาญและเกี่ยวข้องในสาขาวิชาพัฒนาการเกษตร จำนวน 4 ท่าน ทำหน้าที่วิพากษ์หลักสูตร และส่งร่างโครงสร้างหลักสูตรให้ผู้ทรงคุณวุฒิพิจารณาและข้อเสนอแนะทิศทาง ลักษณะสาระรายวิชาในหลักสูตรที่ควรเปิดสอนและควรตัดออก และมีความทันสมัยสอดคล้องกับ 	<ul style="list-style-type: none"> - กระบวนการในการออกแบบหลักสูตร การทบทวน การปรับปรุง และรายงานการประชุมที่เกี่ยวข้อง - การสำรวจความคิดเห็นจากผู้มีส่วนได้ส่วนเสีย และตัวอย่างแบบสอบถาม - การวิเคราะห์ผลและการดำเนินการเพื่อการปรับปรุง/พัฒนา - ผลการวิเคราะห์การตอบกลับ และการพิจารณาเพื่อการปรับปรุงพัฒนา

ผลการดำเนินงาน	รายการหลักฐาน
<p>สถานการณ์ปัจจุบัน รวมถึงให้ข้อคิดเห็นเกี่ยวกับการจัดกระบวนการเรียนการสอนที่พัฒนาผู้เรียนตามกรอบมาตรฐานคุณวุฒิระดับอุดมศึกษาแห่งชาติ</p> <p>6. จัดประชุมกรรมการบริหารหลักสูตร เพื่อสรุปข้อเสนอแนะจากผู้ทรงคุณวุฒิ และปรับแก้ไขร่างโครงสร้างหลักสูตร วท.บ. สาขาวิชาพัฒนาการเกษตร หลักสูตรปรับปรุง พ.ศ.2555</p>	
<p>10.2 The curriculum design and development process is established and subjected to evaluation and enhancement</p>	
<p>การปรับปรุงหลักสูตรให้ทันสมัยตามความก้าวหน้าในศาสตร์สาขาวิชานั้นๆ</p> <p>1. คณะกรรมการบริหารหลักสูตรวิเคราะห์หลักสูตรเดิมว่า รายวิชาในหลักสูตรวิชาใดที่ไม่มีความทันสมัยและรายวิชาใดควรปรับ-เพิ่ม-ลดเนื้อหาในเบื้องต้น</p> <p>2. สืบค้นข้อมูลรายวิชาในหลักสูตรต่างที่สอดคล้องกับสาขาวิชาพัฒนาการเกษตรทั้งในระดับประเทศและระดับนานาชาติมาวิเคราะห์แนวโน้มและทิศทางของหลักสูตรตลอดจนลักษณะรายวิชาในหลักสูตร</p> <p>3. กรรมการบริหารหลักสูตรยกร่างหลักสูตรใหม่และส่งร่างหลักสูตรให้ผู้ทรงคุณวุฒิและนำข้อเสนอแนะจากผู้ทรงคุณวุฒิไปปรับหลักสูตรตามแบบ มคอ 2 และให้ที่ประชุมกรรมการบริหารหลักสูตรเห็นชอบ</p> <p>4. อาจารย์ผู้สอนจัดทำ มคอ 3 ให้เป็นไปตามเนื้อหาสาระรายวิชา</p> <p>5. กรรมการบริหารหลักสูตรวิเคราะห์ Curriculum mapping ของแต่ละรายวิชาเพื่อให้ครอบคลุมปรัชญาและเป้าหมายของหลักสูตร</p> <p>6. จัดทำคู่มือหลักสูตรปรับปรุงพร้อมเนื้อหาสาระเปรียบเทียบรายวิชาเก่าและใหม่ วิเคราะห์จำนวนหน่วยกิตของแต่ละรายวิชา ปรับเพิ่มลดรายวิชาบังคับและวิชาเลือก</p>	<ul style="list-style-type: none"> - กระบวนการในการออกแบบหลักสูตร การทบทวน การปรับปรุง และรายงานการประชุมที่เกี่ยวข้อง - การสำรวจความคิดเห็นจากผู้มีส่วนได้ส่วนเสีย และตัวอย่างแบบสอบถาม - การวิเคราะห์ผลและการดำเนินการเพื่อการปรับปรุง/พัฒนา - ผลการวิเคราะห์การตอบกลับ และการพิจารณาเพื่อการปรับปรุงพัฒนา
<p>10.3 The teaching and learning processes and student assessment are continuously reviewed and evaluated to ensure their relevance and alignment</p>	
<p>- หลักสูตรใช้แผนการทบทวนกระบวนการเรียนการสอนและการประเมินผู้เรียนอย่างต่อเนื่องจากการทำรายงาน มคอ.5 เพื่อปรับแผนการเรียนการสอนให้ทันสมัยอยู่ตลอดเวลา</p>	<ul style="list-style-type: none"> - มคอ.3 - มคอ.5 - ผลการประเมินการสอนจากนักศึกษาในแต่ละรายวิชา

ผลการดำเนินงาน	รายการหลักฐาน
10.4 Research output is used to enhance teaching and learning มีการใช้ผลการวิจัยเพื่อส่งเสริมการเรียนการสอน	
<ul style="list-style-type: none"> - อาจารย์ผู้สอนนำความรู้ที่ได้จากการวิจัยมาใช้ในการเรียนการสอน เพื่อให้ศึกษามีความรู้ความเข้าใจเนื้อหาอย่างชัดเจน เป็นรูปธรรม และสามารถนำไปประยุกต์ใช้ได้ดียิ่งขึ้น 	
10.5 Quality of support services and facilities (at the library, laboratory, IT facility and student services) is subjected to evaluation and enhancement	
<ul style="list-style-type: none"> - หลักสูตรยังไม่มีประเมินผลและปรับปรุงคุณภาพการบริการและสิ่งสนับสนุนการเรียนรู้ 	
10.6 The stakeholder's feedback mechanisms are systematic and subjected to evaluation and enhancement	
<ul style="list-style-type: none"> - การรับฟังความคิดเห็นหรือข้อเสนอแนะจากผู้มีส่วนได้ส่วนเสียนั้น ส่วนใหญ่จะทำในระดับคณะ หรือระดับมหาวิทยาลัยเป็นประจำทุกปี ทั้งนี้ เพื่อนำข้อมูลมาวิเคราะห์และประเมินผลแล้วนำมาใช้ประโยชน์ ทั้งในการกำหนดวิสัยทัศน์ พันธกิจ ระดับคณะ/มหาวิทยาลัย จนถึงการพัฒนา/ปรับปรุงหลักสูตร กลไกการรับฟังความคิดเห็นที่มีการดำเนินการ ได้แก่ การสำรวจความพึงพอใจของอาจารย์และนักศึกษาต่อหลักสูตร (ทำในระดับคณะ) การสำรวจความพึงพอใจของนายจ้าง/ผู้ใช้บัณฑิต (ทำในระดับมหาวิทยาลัย) การสำรวจความพึงพอใจของบัณฑิตใหม่ต่อหลักสูตร (ทำโดยหลักสูตรและคณะในช่วงพิธีพระราชทานปริญญาบัตร) <p>นอกจากนี้ ประเมินในปี 2558 ได้เชิญผู้มีส่วนได้ส่วนเสียร่วมให้ข้อมูล ได้แก่ อาจารย์และบุคลากรสายสนับสนุน ผู้เรียนศิษย์เก่า ผู้ใช้บัณฑิต และตลาดแรงงาน</p>	

AUN 11**Output**

Criterion 11

1. The quality of the graduates (such as pass rates, dropout rates, average time to graduate, employability, etc.) is established, monitored and benchmarked; and the programme should achieve the expected learning outcomes and satisfy the needs of the stakeholders.
2. Research activities carried out by students are established, monitored and benchmarked; and they should meet the needs of the stakeholders.
3. Satisfaction levels of staff, students, alumni, employers, etc. are established, monitored and benchmarked; and that they are satisfied with the quality of the programme and its graduates.

ผลการประเมินตนเอง

เกณฑ์	คะแนน						
	1	2	3	4	5	6	7
11.1 The pass rates and dropout rates are established, monitored and benchmarked for improvement [1]			√				
11.2 The average time to graduate is established, monitored and benchmarked for improvement [1]			√				
11.3 Employability of graduates is established, monitored and benchmarked for improvement [1]				√			
11.4 The types and quantity of research activities by students are established, monitored and benchmarked for improvement [2]		√					
11.5 The satisfaction levels of stakeholders are established, monitored and benchmarked for improvement [3]				√			
Overall opinion			√				

ผลการดำเนินงานตามเกณฑ์ AUN 11

	ผลการดำเนินงาน	รายการหลักฐาน
11.1 The pass rates and dropout rates are established, monitored and benchmarked for improvement	<ul style="list-style-type: none"> - หลักสูตรมีการจัดทำตารางการเรียนเป็นแผนได้นักศึกษาใช้เป็นแนวทางในการเรียนในการประชุมปฐมนิเทศ - ภาควิชาฯ มีการสรุปสถานการณ์ของนักศึกษาในหลักสูตรและนำเสนอในที่ประชุมภาควิชาฯ และมีการติดตามดำเนินงานของอาจารย์ที่ปรึกษาและนักศึกษาเป็นระยะๆ แต่ไม่มีแผนที่ชัดเจน 	<ul style="list-style-type: none"> - คู่มือแนวทางการศึกษา - เอกสารการประชุมภาควิชาฯ
11.2 The average time to graduate is established, monitored and benchmarked for improvement	<ul style="list-style-type: none"> - มีการจัดทำตารางแสดงสถานการณ์ของนักศึกษาในหลักสูตรที่มีอยู่ทั้งหมด และเสนอในที่ประชุมภาควิชาฯ พร้อมทั้งส่งให้คณาจารย์ที่ปรึกษา เพื่อการติดตามนักศึกษาที่อยู่ในความดูแล และนอกจากนี้หลักสูตรยังได้สรุประยะเวลาเฉลี่ยในการสำเร็จการศึกษา ซึ่งได้รายงานในรายงานประจำปีผลการดำเนินงานของหลักสูตร 	<ul style="list-style-type: none"> - ตารางแสดงสถานะของนักศึกษา (มคอ.3) - รายงานสรุปประจำปีของหลักสูตร - รายงานการประชุมภาควิชาฯ
11.3 Employability of graduates is established, monitored and benchmarked for improvement	<ul style="list-style-type: none"> - มีการสำรวจการได้งานของบัณฑิต เมื่อมีการรับปริญญา อย่างไรก็ตามบัณฑิตของหลักสูตรส่วนใหญ่มีงานทำก่อนเข้ามาศึกษาในหลักสูตร 	<ul style="list-style-type: none"> - เว็บไซต์มหาวิทยาลัย
11.4 The types and quantity of research activities by students are established, monitored and benchmarked for improvement	<ul style="list-style-type: none"> - หลักสูตรยังไม่มี การดำเนินงาน 	-
11.5 The satisfaction levels	<ul style="list-style-type: none"> - มีการสำรวจความพึงพอใจของ 	<ul style="list-style-type: none"> - ผลการสำรวจความพึงพอใจ

	ผลการดำเนินงาน	รายการหลักฐาน
of stakeholders are established, monitored and benchmarked for improvement	นักศึกษา โดยใช้แบบสอบถาม นอกจากนี้ยังได้สำรวจความคิดเห็นของผู้มีส่วนได้ส่วนเสียเกี่ยวกับการเรียนการสอนของหลักสูตร	- ผลการสำรวจความคิดเห็นของผู้มีส่วนได้ส่วนเสีย

Pass Rates and Dropout Rates

Academic Year	Cohort Size	% completed first degree in					% dropout during			
		1 Year	2 Years	3 Years	4 Years	>4 Years	1st Year	2 nd Year	3 rd Year	4 th Years & Beyond
2555	14			1		5+3*			3	2
2556	12			5	2				1	
2557	18	2	1	5			1	4		
2558	7		1							
2559	12	1								

หมายเหตุ: * คือ อยู่ระหว่างการดำเนินการตรวจสอบเอกสารการสำเร็จการศึกษา

ส่วนที่ 4

การวิเคราะห์จุดแข็ง จุดที่ควรพัฒนา และแนวทางการพัฒนา

จุดแข็ง (5 ประเด็น)

1. คณาจารย์ในหลักสูตรมีความหลากหลายและส่วนใหญ่มีประสบการณ์สูง
2. ลักษณะการเรียนการสอนเกือบทุกรายวิชา เน้นการสอนแบบ Active leaning
3. นักศึกษาส่วนใหญ่เป็นผู้มีประสบการณ์ทางการพัฒนาการเกษตร มีงานประจำ ทำให้มีการแลกเปลี่ยนในห้องเรียนได้อย่างมีประสิทธิภาพ
4. หลักสูตรฝึกทักษะให้นักศึกษาคิดและวิเคราะห์ สังเคราะห์ ตลอดจนฝึกให้นำเสนอทางวิชาการในชั้นเรียนเกือบทุกรายวิชา

จุดที่ควรพัฒนา (5 ประเด็น)

1. การประเมินผลการดำเนินงานทุกกระบวนการ กิจกรรม หรือโครงการ
2. พัฒนาศักยภาพและความสามารถของนักศึกษาด้านการวิจัยและภาษา
3. ส่งเสริมและสนับสนุนให้มีการเผยแพร่ผลงานวิจัยของนักศึกษาทั้งรูปแบบการนำเสนอและการตีพิมพ์

แนวทางการพัฒนา

1. จัดทำแผนการประเมินผลการดำเนินงาน การสำรวจผู้มีส่วนได้ส่วนเสีย ผู้ใช้หลักสูตร ความพึงพอใจและการจัดเสวนารับฟังความคิดเห็น
2. จัดกิจกรรมเสริมหลักสูตร เพื่อเพิ่มสมรรถนะนักศึกษาด้านวิจัยและภาษาทุกภาคการศึกษา
3. จัดงบประมาณสนับสนุนการลงตีพิมพ์วารสารและการนำเสนอผลงานนักศึกษาและคณาจารย์ในหลักสูตร

ส่วนที่ 5

เอกสารแนบที่ 1

ประสบการณ์การทำวิจัยของอาจารย์ที่ปรึกษาวิทยานิพนธ์หลัก-ร่วม และอาจารย์ผู้สอบวิทยานิพนธ์

รายชื่อ	ประสบการณ์การทำวิจัย
1) ศ.ดร.บัญชา สมบูรณ์สุข	<p>บัญชา สมบูรณ์สุข ปุริวิชญ์ พิทยาภินันท์ และอภิญญา รัตนไชย. 2559. สุขภาวะของแรงงานครัวเรือนทำสวนยางพาราในจังหวัดสงขลา. <i>Kasetsart Journal of Social Sciences</i>. 37(3)</p> <p>อมอร เจียรมาศ วันชัย ธรรมสังการ บัญชา สมบูรณ์สุข และปุริวิชญ์ พิทยาภินันท์. 2558. การเชื่อมโยงเครือข่ายกลุ่มออมทรัพย์เพื่อการผลิตในจังหวัดสงขลา. <i>วารสารเกษตรพระจอมเกล้า</i>. 33 (3) : 46-56</p> <p>พิไลวรรณ ประพฤติ และบัญชา สมบูรณ์สุข. 2558. ปัจจัยที่มีความสัมพันธ์กับการเปลี่ยนแปลงทางสังคมของครัวเรือนชาวเลอุรักลาไว้อยู่ เกาะหลีเป๊ะ จังหวัดสตูล. <i>วารสารวิเทศศึกษา มหาวิทยาลัยสงขลานครินทร์</i>. 5(1) : 78-98.</p> <p>ปุริวิชญ์ พิทยาภินันท์ บัญชา สมบูรณ์สุข ธีระ เอกสมทราเมษฐ์ และพลากร สัตย์ชื่อ. 2558. ปัจจัยกำหนดการตัดสินใจเลือกกระบวนการผลิตปาล์มน้ำมันของเกษตรกรในอำเภออ่าวลึก จังหวัดกระบี่. <i>วารสารศิลปศาสตร์ มหาวิทยาลัยสงขลานครินทร์</i>. 7(1) : 126-142.</p> <p>บัญชา สมบูรณ์สุข วันชัย ธรรมสังการ ศศิวิมล สุขบท อังคณา ธรรมสังการ ธีรศักดิ์ จินดาบถ พิไลวรรณ ประพฤติ และปุริวิชญ์ พิทยาภินันท์. 2558. สถานการณ์ทางการตลาดของผลไม้และผักไทยในประเทศสิงคโปร์. <i>วารสารเกษตรพระจอมเกล้า</i>. 33(3) : 79-89.</p> <p>บัญชา สมบูรณ์สุข ประวัติ เวทย์ประสิทธิ์ ेमอร เจียรมาศ และปุริวิชญ์ พิทยาภินันท์. 2558. การปฏิบัติงานและความสามารถของแรงงานสตรีในระบบการผลิตยางพาราฯ เปรียบเทียบในประเทศไทย อินโดนีเซีย และมาเลเซีย. <i>วารสารเกษตรพระจอมเกล้า</i>. 32(3) : 52-61.</p> <p>บัญชา สมบูรณ์สุข วันชัย ธรรมสังการ ปริญญา เฉิดโฉม. 2558. ศักยภาพความสามารถและการพัฒนาแรงงานจ้างในระบบการผลิตยางพาราขนาดเล็ก: บทเรียนจากพื้นที่ปลูกยางพาราดั้งเดิม จังหวัดสงขลา. <i>ว.เกษตรศาสตร์ (สังคม)</i>. 36 : 74-87.</p> <p>Somboonsuke, B., Dhammasaccakam, W., Cherdchom, P., Longpichai, O. and phitthayaphinant, P. 2015. Potential, capacity and development of hired labor in</p>

รายชื่อ	ประสบการณ์การทำวิจัย
	<p>smallholding rubber production system: Lesson learned from traditional rubber area, Songkhla Province. 36(1) : 74-87.</p> <p>Prapruit, P., Somboonsuke, B., Nissapa, A. and Torell, M. 2015. Livelihood Transitions and Changes of Sea Nomads or Urak Lawoi Fisher-folk in Response to Tourism on Lipe Island, Andaman Sea, Southern Thailand. Journal of Sustainable Development. 8(6) : 174-182.</p>
2) รศ.ดร.สมยศ ทુંหว่า	<p>วิจิตรา อมรวริยะชัย สมยศ ทુંหว่า และสมสมัย เอียดคง. 2558. การใช้โปรแกรม OLYMPE เพื่อเสริมสร้างกระบวนการเรียนรู้ในการจัดการฟาร์มที่สอดคล้องกับปรัชญาเศรษฐกิจพอเพียง : กรณีศึกษาฟาร์มในพื้นที่ตำบลนางตุง อำเภอควนขนุน จังหวัดพัทลุง. แก่นเกษตร. 43(ฉบับพิเศษ1) : 380-385.</p> <p>สวรินทร์ เบ็ญเต็มอะหลี ยาวนิจ กิตติธรรกุล และสมยศ ทુંหว่า. 2557. การจัดการความขัดแย้งที่เกี่ยวข้องกับการใช้ทรัพยากรธรรมชาติของชุมชนควนโส. วารสารมนุษยศาสตร์สังคมศาสตร์ มหาวิทยาลัยทักษิณ. 8(2) : 1-16.</p> <p>ปองเพชร ธาราสุข สมยศ ทુંหว่า และอภิญา รัตนไชย. 2557. ปัจจัยที่มีผลต่อความมั่นคงทางอาหารของครัวเรือนประมงพื้นบ้านชายฝั่งในจังหวัดตรัง. วารสารหาดใหญ่วิชาการ. 12(1) : 59-70.</p> <p>ปองเพชร ธาราสุข, สมยศ ทુંหว่า, อภิญา รัตนไชย. 2016. "The Relationship between Socioeconomic and Food Source Factors and Caloric Energy Acquired of the Coastal Artisanal Fishing Households in Trang Province, Southern Thailand", JOURNAL OF AGRICULTURAL TECHNOLOGY . (12), 545-565.</p> <p>Jongrunrot, V. and Thungwa, S. 2014. Resilience of Rubber-based Intercropping System In Southern Thailand. Advanced Materials Research. 844 : 24-29.</p> <p>Jongrunrot, V., Thungwa, S. and Snoeck, D. 2014. Tree-crop diversification in rubber plantations to diversify sources of income for small-scale rubber farmers in Southern Thailand. Bois et forets des tropiques. 321(3) : 21-32.</p>
3) รศ.ดร.อุษุทธิ์ นิสสภา	ปริญากร บุญสง, สมบูรณ์ เจริญจิระตระกูล และอุษุทธิ์ นิสสภา. 2559.

รายชื่อ	ประสบการณ์การทำวิจัย
	<p>พัฒนาการทางการผลิตและราคากับการตอบสนองต่อนโยบายราคาของข้าวเปลือกนาปีในประเทศไทย. วารสารปาริชาติ มหาวิทยาลัยทักษิณ ปีที่ 28 (3 ฉบับพิเศษ): 250-267.</p> <p>รัตนา อุ่นจันทร์ และอุยทธ์ นิสสภา. 2557. การศึกษาเปรียบเทียบความมั่นคงด้านอาหารของครัวเรือนเกษตรกรทำนาข้าว สวนปาล์มน้ำมัน แล ยางพารา ในพื้นที่พรุควนเคร็ง (จังหวัดนครศรีธรรมราช พัทลุง และสงขลา). เอกสารวิชาการ การประชุมวิชาการระดับชาติด้านเศรษฐศาสตร์เกษตร เศรษฐศาสตร์ทรัพยากร เศรษฐศาสตร์การอาหาร และธุรกิจเกษตร ครั้งที่ 3 วันที่ 18 กรกฎาคม 2557 ณ โรงแรมเชียงใหม่แกรนด์วิว อำเภอเมืองจังหวัดเชียงใหม่.</p> <p>กฤษณี คงสวัสดิ์ อุยทธ์ นิสสภา และปรีวิชญ์ พิทยาภินันท์. 2556. ปัจจัยกำหนดการมีส่วนร่วมของ เกษตรกรที่เข้าร่วมโครงการฟื้นฟูที่นาร้างเพื่อปลูกปาล์มน้ำมัน ในอำเภอตากใบ จังหวัด นราธิวาส. วารสารเกษตรพระจอมเกล้า. 31(1) : 73-84.</p> <p>Prapruit, P., Somboonsuke, B., Nissapa, A. and Torell, M. 2015. Livelihood Transitions and Changes of Sea Nomads or Urak Lawoi Fisher-folk in Response to Tourism on Lipe Island, Andaman Sea, Southern Thailand. Journal of Sustainable Development. 8(6) : 174-182.</p>
4) ดร.กอบชัย วรพิมพงษ์	<p>ประภาสิริ โกมะลานนท์ กชกร รัตนมา กอบชัย วรพิมพงษ์ และกรอร วงษ์กำแหง. 2559. การศึกษาเบื้องต้นทางชีววิทยาการสืบพันธุ์ของจักจั่นทะเล Emerita sp. บริเวณหาดชลาทัศน์ จังหวัดสงขลา. การประชุมวิชาการวิทยาศาสตร์ทางทะเล ครั้งที่ 5 วันที่ 1-3 มิถุนายน 2559 ณ โรงแรมรามาร์คเด้นส์ กรุงเทพฯ. หน้า 44-51.</p> <p>Janssen, M.A.; Bousquet, F.; Cardenas, J.C.; Castillo, D.; Worrapiumphong, K., 2013. Field experiments on</p>

รายชื่อ	ประสบการณ์การทำวิจัย
	<p>irrigation dilemmas. Ecological Economics. 90, 132-139</p> <p>พิไลวรรณ ประพฤติ สุวัฒน์ จุฑาทพฤทธิ์ และกอบชัย วรพิมพ์พงษ์. 2555. การตอบสนองของชุมชนชายฝั่งต่อวิกฤติการใกล้สูญพันธุ์ของโลมาอิรวดีในกลุ่มน้ำทะเลสาบสงขลา:กรณีศึกษาพื้นที่จังหวัดสงขลา.</p> <p>การประชุมวิชาการระดับชาติมหาวิทยาลัยทักษิณ ครั้งที่ 22 ประจำปี 2555 ระหว่างวันที่ 23 - 26 พฤษภาคม 2555 ณ ศูนย์ประชุมนานาชาติฉลองสิริราชสมบัติครบ 60 ปี อำเภอหาดใหญ่ จังหวัดสงขลา.</p> <p>ประภาสิริ โกมะลานนท์ กชกร รัตนมา กอบชัย วรพิมพ์พงษ์ และกรอร วงษ์กำแหง. 2559. การศึกษาเบื้องต้นทางชีววิทยาการสืบพันธุ์ของจักจั่นทะเล Emerita sp.บริเวณหาดชลาทัศน์ จังหวัดสงขลา. การประชุมวิชาการวิทยาศาสตร์ทางทะเล ครั้งที่ 5 วันที่ 1-3 มิถุนายน 2559 ณ โรงแรมรามาร์คเด็นส์ กรุงเทพฯ.</p>
5) ดร.พิไลวรรณ ประพฤติ	<p>พิไลวรรณ ประพฤติ และพรพิมล เชื้อดวงมูย. 2559. แผนอนุรักษ์และจัดการป่าชายเลนด้วยตนเองจากการใช้เครื่องมือประเมินชนบทบมมีส่วนร่วมของชุมชนตำบลหัวเขา อำเภอสิงหนคร จังหวัดสงขลา. วารสารการวิจัยเพื่อพัฒนาชุมชน. ปีที่ 9(1): 149-162.</p> <p>พิไลวรรณ ประพฤติ และปัญญา สมบูรณ์สุข. ปัจจัยที่มีความสัมพันธ์กับการเปลี่ยนแปลงทางสังคมของครัวเรือนชาวเลอูร์กลาไวย์ เกาะหลีเป๊ะ จังหวัดสตูล. วารสารวิเทศศึกษามหาวิทยาลัยสงขลานครินทร์. ปีที่ 5 ฉบับที่ 1: มกราคม-มิถุนายน 2558.</p> <p>ปัญญา สมบูรณ์สุข วันชัย ธรรมสังการ ศศิวิมล สุขบท อังคนา ธรรมสังการ อีร์ศักดิ์ จินดาบถ พิไลวรรณ ประพฤติ และปฐวิษณุ พิทยาภินันท์. 2558.สถานการณ์ทางการตลาดของผลไม้และผักไทยในประเทศสิงคโปร์.วารสารเกษตรพระจอมเกล้า 33(3): 79-89.</p>

รายชื่อ	ประสบการณ์การทำวิจัย
	Prapruit, P., Somboonsuke, B., Nissapa, A. and Torell, M. 2015. Livelihood Transitions and Changes of Sea Nomads or Urak Lawoi Fisher-folk in Response to Tourism on Lipe Island, Andaman Sea, Southern Thailand. Journal of Sustainable Development. 8(6): 174-182.
6) ดร.วิโชติ จรุงรุ่งโรจน์	<p>วิโชติ จรุงรุ่งโรจน์. 2558. ความมั่นคงทางสังคมของระบบวนเกษตรยางพาราสู่ความเข้มแข็งของชุมชนชนบทภาคใต้ของประเทศไทย. วารสารการวิจัยเพื่อพัฒนาชุมชน 8 (2): 8-15.</p> <p>วิโชติ จรุงรุ่งโรจน์ และสมยศ ทุงหว่า. 2556. โครงสร้างหน้าที่ของระบบวนเกษตรยางพารา. ว. วนศาสตร์ 32 (2): 123-133.</p> <p>Jongrungrot, V. and Thungwa, S. 2014. Resilience of Rubber-based Intercropping System in Southern Thailand. Advanced Materials Research 844: 24-29.</p> <p>Jongrungrot, V., Thungwa, S. and Snoeck, D. 2014. Tree-crop diversification in rubber plantations to diversify sources of income for small-scale rubber farmers in Southern Thailand. Bois forests des tropiques, 2014, N° 321 (3): 21-32.</p>
7) ผศ.ดร.อภิญา รัตนไชย	<p>บัญชา สมบูรณ์สุข ปุรวิชญ์ พิทยาภินันท์ และอภิญา รัตนไชย. 2559. สุขภาวะของแรงงานครัวเรือนทำสวนยางพาราในจังหวัดสงขลา. Kasetsart Journal of Social Sciences. 37(3) : 243-254.</p> <p>กฤษฎา หลักเมือง อภิญา รัตนไชย และภาณุพันธุ์ ประภาติกุล. 2559. ปัจจัยที่มีความสัมพันธ์ต่อทัศนคติเกี่ยวกับปรัชญาเศรษฐกิจพอเพียงของเกษตรกรผู้ปลูกข้าวในจังหวัดสงขลา. วารสารแก่นเกษตร ปีที่ 44 (1): 75-82.</p> <p>กฤษฎา หลักเมือง อภิญา รัตนไชย และภาณุพันธุ์ ประภาติกุล. 2559.</p>

รายชื่อ	ประสบการณ์การทำวิจัย
	<p>ปัจจัยที่มีความสัมพันธ์ต่อการประยุกต์ใช้ปรัชญาเศรษฐกิจพอเพียงในชีวิตประจำวันของเกษตรกรผู้ปลูกข้าวในจังหวัดสงขลา. วารสารแก่นเกษตร ปีที่ 44 ฉบับพิเศษ 1: 99-104.</p> <p>Tarasook, P., Thungwa, S. and Rattanachai, A. 2016. The Relationship between Socioeconomic and Food Source Factors and Caloric Energy Acquired of The Coastal Artisanal Fishing Households in Trang Province, Southern Thailand. International Journal of Agricultural Technology. 12(3) : 545-565.</p> <p>ประจักษ์ เทพคุณ อภิญญา รัตนไชย และภาณุพันธุ์ ประภาติกุล. 2557. รูปแบบการส่งเสริมการเกษตรภายใต้สถานการณ์ความไม่สงบ ในจังหวัดนราธิวาส. วารสารแก่นเกษตร ปีที่ 42 ฉบับพิเศษ 1: 571-577.</p>
8) ผศ.ดร.ประวัตติ เวทย์ประสิทธิ์	<p>บัญชา สมบูรณ์สุข ประวัตติ เวทย์ประสิทธิ์ เอมอร เจียรมาศ และปุรวิชญ์ พิทยาภินันท์. 2558. การปฏิบัติงานและความสามารถของแรงงานสตรีในระบบการผลิตยางพาราช เปรียบเทียบในประเทศไทย อินโดนีเซีย และมาเลเซีย. วารสารเกษตรพระจอมเกล้า. 32(3) : 52-61.</p> <p>บัญชา สมบูรณ์สุข, ประวัตติ เวทย์ประสิทธิ์, ปุรวิชญ์ พิทยาภินันท์ และวิ โชติ จรุงโรจน์. 2558. ศักยภาพและการจัดการของแรงงานครัวเรือนในระบบการผลิตยางพาราขนาดเล็ก: กรณีศึกษาพื้นที่ปลูกยางพาราดั้งเดิมในภาคใต้ของประเทศไทย. วิทยสารเกษตรศาสตร์ (สังคมศาสตร์) 36(2): 258-270.</p> <p>Somboonsuke, B., Wettayaprasit, P., Phitthayaphinant, p. and Jongrungrat, V. 2015. Potentiality and management of household labor in the smallholding rubber production system: A case study in a traditional rubber area of Southern Thailand. Kasetsart Journal - Social Sciences.</p>

รายชื่อ	ประสบการณ์การทำวิจัย
	36(2) : 258-270.
9) ดร.นฤมล พุกษา	<p>นฤมล พุกษา, อาแว มะแส, มานพ ประทุมทอง, สมศักดิ์ เส้นดาโอะ และ กรกช เรืองศรี. 2560. การศึกษาสถานภาพและอุปสรรคในการบริหารจัดการกองทุนพัฒนาไฟฟ้าในชุมชนรอบโรงไฟฟ้าจะนะ. รายงานการวิจัย หลักสูตรปรัชญาดุษฎีบัณฑิต สาขาวิชาการจัดการทรัพยากรเกษตรร้อน คณะทรัพยากรธรรมชาติ มหาวิทยาลัยสงขลานครินทร์ วิทยาเขตหาดใหญ่.</p> <p>จิตติ มงคลชัยอรัญญา และนฤมล พุกษา. 2558. แปะไต้ไปโ้ก้าช บทเรียนจากชุมชน กรณีศึกษา: การพึ่งตนเองด้านพลังงานของชุมชนในจังหวัดกระบี่. กรุงเทพฯ: บริษัท แอด ปอ. ดี จำกัด.</p>

เอกสารแนบที่ 2 สรุปผลความพึงพอใจของอาจารย์ประจำหลักสูตร

หลักสูตรปรัชญาดุษฎีบัณฑิต สาขาวิชาการจัดการทรัพยากรเกษตรเขตร้อน

คณะทรัพยากรธรรมชาติ มหาวิทยาลัยสงขลานครินทร์ ปีการศึกษา 2559

ตัวบ่งชี้ของสำนักงานคณะกรรมการอุดมศึกษาแห่งชาติ (สกอ.)

ตัวบ่งชี้		คะแนน
AUN 4	ความพึงพอใจต่อการจัดการเรียนการสอนและสิ่งสนับสนุนเรียนรู้	4.85
AUN 6	ความพึงพอใจของอาจารย์ประจำหลักสูตรต่อการบริหารจัดการหลักสูตร	4.79
AUN 8.5	ความพึงพอใจต่อการจัดสภาพแวดล้อมในคณะที่เอื้ออำนวยต่อการเรียนการสอน การวิจัย	4.25
AUN 10.5	ความพึงพอใจต่อการจัดสิ่งอำนวยความสะดวกและสิ่งสนับสนุนเรียนรู้	5

จำนวนผู้ตอบแบบสอบถาม 1 คน

หัวข้อ การประเมิน	สรุปผลการประเมินความพึงพอใจ ปี การศึกษา 2559		
	ค่าเฉลี่ย	เกณฑ์การ ประเมิน	รายงานตาม ตัวบ่งชี้ระดับ หลักสูตร
ความพึงพอใจของอาจารย์ประจำหลักสูตรต่อการบริหารจัดการ หลักสูตร			
อาจารย์ประจำหลักสูตรมีส่วนร่วมในการประชุมเพื่อวางแผน ติดตาม และ ทบทวนการดำเนินงานหลักสูตร	5	มากที่สุด	AUN 6

วิธีการคัดเลือกนักศึกษาที่มีมาตรฐาน	5	มากที่สุด	AUN 6
จำนวนนักศึกษาที่รับเหมาะสมเมื่อเทียบกับจำนวนอาจารย์ที่มีอยู่ในหลักสูตร	4.25	มากที่สุด	AUN 6
การจัดผู้สอนในแต่ละวิชามีความเหมาะสม	5	มากที่สุด	AUN 6
หลักสูตรมีขั้นตอนและวิธีการในการดำเนินงานชัดเจน	4.25	มากที่สุด	AUN 6
การให้ข้อมูลสารสนเทศ ประกาศ ระเบียบการของคณะและมหาวิทยาลัยมีประสิทธิภาพ	5	มากที่สุด	AUN 6
มีกิจกรรมที่สามารถสื่อสร้างความเข้าใจให้แก่อาจารย์ และนักศึกษาในหลักสูตร	5	มากที่สุด	AUN 6
ด้านสิ่งสนับสนุนทางการศึกษา ระบบสารสนเทศและสภาพแวดล้อมในการทำงาน			
การจัดสิ่งอำนวยความสะดวก และสิ่งสนับสนุนทางการศึกษา เช่น ห้องสมุด ฐานข้อมูลทรัพยากรการเรียนรู้ วารสารวิชาการเพื่อการสืบค้น เพียงพอทันสมัย	5	มากที่สุด	AUN 4 AUN 10.5
มีจำนวนเครื่องคอมพิวเตอร์ที่ให้บริการ และมีจุดเชื่อมต่ออินเทอร์เน็ตแบบไร้สายอย่างเพียงพอ	5	มากที่สุด	AUN 4 AUN 10.5
การเข้าถึงระบบเครือข่ายและระบบสารสนเทศของคณะมีความสะดวกรวดเร็ว	5	มากที่สุด	AUN 4 AUN 10.5
มีสถานที่พักผ่อนหย่อนใจ สนามกีฬา/ลานกิจกรรมอย่างเหมาะสม	5	มากที่สุด	AUN 4
โรงอาหารคณะมีสภาพแวดล้อม สถานที่สะอาด ถูกสุขลักษณะ	4.25	มากที่สุด	AUN 4
การจัดสภาพแวดล้อมในคณะที่เอื้ออำนวยต่อการเรียนการสอน การวิจัย	4.25	มากที่สุด	AUN 8.5

ที่มา http://www.natres.psu.ac.th/WEBSITE/W11_59.htm

**เอกสารแนบที่ 3 ผลการประเมินความพึงพอใจของนักศึกษาทุกระดับ
ที่มีต่อการศึกษาในคณะทรัพยากรธรรมชาติ มหาวิทยาลัยสงขลานครินทร์ ปีการศึกษา 2559**

ระดับบัณฑิต

หลักสูตรปรัชญาดุษฎีบัณฑิต สาขาวิชาการจัดการทรัพยากรเกษตรเขตร้อน

ตัวบ่งชี้		คะแนน	ระดับ ความพึง พอใจ
AUN 1	ความพึงพอใจต่อผลการเรียนรู้ที่คาดหวังตรงตามความต้องการ	4	มาก
AUN 2	ความพึงพอใจต่อข้อมูลรายวิชาหลักสูตรทันสมัย และสามารถเข้าถึงได้ สะดวก รวดเร็ว	2	น้อย
AUN 4	ความพึงพอใจต่อการจัดการเรียนการสอนและสิ่งสนับสนุนเรียนรู้	2.63	ปานกลาง
AUN 5.4	ความพึงพอใจต่อการแจ้งผลประเมินผลการเรียน	5	มากที่สุด
AUN 5.5	ความพึงพอใจต่อการจัดการข้อร้องเรียนของนักศึกษา	5	มากที่สุด
AUN 8.5	ความพึงพอใจต่อการจัดสภาพแวดล้อมในคณะที่เอื้ออำนวยต่อการเรียน การสอน การวิจัย	4	มาก
AUN 10.5	ความพึงพอใจต่อการจัดสิ่งอำนวยความสะดวกและสิ่งสนับสนุนเรียนรู้	2.67	ปานกลาง
6.1(3) คณะ	ด้านการเสริมสร้างและพัฒนาให้นักศึกษาให้สอดคล้องกับอัตลักษณ์ "นักศึกษามีคุณธรรมจริยธรรม" มหาวิทยาลัยสงขลานครินทร์	4	มาก

จำนวนผู้ตอบแบบสอบถาม 1 คน

เอกสารแนบที่ 4

ค่าเฉลี่ยระดับความพึงพอใจของนายจ้าง/ผู้ใช้บัณฑิต มหาวิทยาลัยสงขลานครินทร์ รุ่นปีการศึกษา 2557

ตามระดับการศึกษา คณะ/หลักสูตร ในภาพรวมแต่ละด้าน

ระดับ	คณะ	หลักสูตร	ค่าเฉลี่ย, ค่าเบี่ยงเบน มาตรฐาน, จำนวนผู้ตอบ	ด้านคุณธรรม จริยธรรม	ด้านความรู้ความสามารถ	ด้านทางปัญญา	ด้านความสัมพันธ์ระหว่าง บุคคล	ด้านการวิเคราะห์เชิง ตัวเลขและการใช้ เทคโนโลยี	ด้านทักษะทางวิชาชีพ	ภาพรวมทุกด้าน
ปริญญาโท	คณะทรัพยากรธรรมชาติ	วิทยาศาสตร์มหาบัณฑิต (พัฒนาการเกษตร)	Mean	4.00	3.86	3.83	3.67	3.50		3.77
			Std. Deviation
			N	1.00	1.00	1.00	1.00	1.00	1.00	1.00

ความหมายของระดับคะแนน:
 4.51 - 5.00 หมายถึง มีความพึงพอใจระดับมากที่สุด
 3.51 - 4.50 หมายถึง มีความพึงพอใจระดับมาก
 2.51 - 3.50 หมายถึง มีความพึงพอใจระดับปานกลาง
 1.51 - 2.50 หมายถึง มีความพึงพอใจระดับน้อย
 น้อยกว่า 1.50 หมายถึง มีความพึงพอใจระดับน้อยที่สุด

ที่มา <http://www.planning.psu.ac.th/index.php/information/32-tqf-job>